



la
Sen
sibi
lité

13^e édition

29 SEP.
08 OCT.
2023

**AUTOUR DES
RENCONTRES
PHILOSOPHIQUES
DE LANGRES**

Conférences, débats, spectacles,
films, expositions, visites, Librairie Philosophique...

Notre cité est heureuse d'accueillir, pour sa 13^e édition, les Rencontres philosophiques de Langres, action de formation élaborée et conduite par le ministère de l'Éducation nationale et de la Jeunesse. Je veux saluer ce partenariat fécond entre la Ville, l'association *Autour des Rencontres philosophiques de Langres*, la DGESCO et les inspecteurs généraux de philosophie. Cette collaboration permet chaque année à de nombreux enseignants d'approfondir leur formation et d'échanger autour de leurs pratiques, au cœur de la ville natale de Diderot.

Tout cela n'est pas le fruit du hasard : la philosophie fait partie de l'identité culturelle de la ville de Langres, qui a dédié un musée à Diderot, à l'*Encyclopédie* et à la pensée des Lumières. La Maison des Lumières Denis Diderot fête d'ailleurs ses 10 ans cette année : j'invite chacun à venir la découvrir ou la redécouvrir pendant le festival *Autour des Rencontres philosophiques de Langres*.

Ce festival, porté conjointement par l'association ARPL et la Ville de Langres, propose pendant dix jours une programmation grand public, riche et diversifiée. Avec des expositions, des visites, des conférences, des tables rondes, des projections, des ateliers, la Librairie Philosophique de la médiathèque Marcel-Arland, mais aussi avec des spectacles de théâtre, de danse ou encore de magie nouvelle, nous appréhenderons le thème de cette 13^e édition : « **la sensibilité** ».

Vaste sujet ! Les sens, les sensations, la capacité d'être affecté par le monde extérieur, mais aussi la sensibilité active, l'élan qui nous porte vers les choses et les êtres, la sensibilité qui nourrit la raison et la création... Nous aborderons la sensibilité sous les angles scientifique, artistique et bien sûr philosophique. Nous explorerons la diversité des sensibilités : divergences culturelles, sensibilité animale, sensibilités individuelle et collective qui fondent notre rapport à l'autre...

Dans un monde plus que jamais en questionnement face aux évolutions sociales, politiques, relationnelles ou climatiques, faut-il être sensible (pour partager), sensibilisé (pour comprendre), insensible (pour se protéger) ? Chacun cherche une solution face à des enjeux majeurs et parfois angoissants. Ces Rencontres sont aussi là pour fournir des repères et des outils dans une société qui change très vite. De fait, les « éclaircissements » proposées durant ce festival ne sont-ils pas une autre manière de poursuivre, à Langres, l'esprit des Lumières ?

Je terminerai en remerciant chaleureusement tous ceux qui contribuent chaque année à la réussite de cet événement : agents municipaux, bénévoles, intervenants et participants.

Bon festival à tous !

Anne Cardinal
Maire de Langres.

Sensible à la qualité de l'accueil qu'elle va vous réserver, l'association *Autour des Rencontres philosophiques de Langres* se réjouit de vous proposer avec la Ville de Langres, une nouvelle édition de programmation qui mettra tous nos sens en éveil. Placées sous le signe de « **la sensibilité** », thème de l'année, ces rencontres veulent mettre en action nos émotions pour donner envie à chacun...

Créer l'envie chez les professeurs de passage sur notre territoire : envie d'apprendre, de s'enrichir, de se professionnaliser et le tout dans de bonnes conditions logistiques... un accueil confortable, c'est la mission de l'association pour laquelle nos bénévoles se mobilisent depuis des mois cette année encore. Il s'agira de SENTIR au plus près le sens de l'accueil développé depuis maintenant 13 ans par l'association et ce territoire.

Créer aussi l'envie de découvrir la cité de Diderot pour ses visiteurs de quelques jours, créer l'envie de revenir ou donner le GOÛT du Pays de Langres,

Créer l'envie chez les habitants, de VOIR par eux-mêmes que la philosophie est accessible même sur des sujets ardu, par le pari d'une programmation toujours diversifiée et accessible à tous. L'association ne perd pas de vue qu'elle veut toucher le plus grand nombre.

Créer l'envie autour de Langres en dépassant les remparts, OYEZ OYEZ, créer de l'écho, de la résonnance par des événements hors de la ville.

Bref, comme chaque année, l'association veut TOUCHER chacun au cœur de ses préoccupations pour l'emmener un peu plus loin, relier la connaissance au sensible.

C'est bien là tout le challenge de l'association *Autour des Rencontres philosophiques de Langres*, créer les meilleures conditions d'accueil pour tous, pour que chacun vive au mieux ce temps de plaisir, de découverte, de réflexion, créer l'alchimie de la rencontre par des sens tous en éveil.

Bienvenue à Langres, bienvenue en Pays de Langres, bienvenue lors de ces rencontres... Pour un temps de pause... Pour des rencontres aussi philosophiques que sensorielles.

Patricia Andriot
Présidente de l'association *Autour des Rencontres philosophiques de Langres*.

Soutenez l'action de l'association !

Depuis 13 ans, l'association *Autour des Rencontres philosophiques de Langres* et la Ville de Langres ont eu à cœur de maintenir une programmation culturelle gratuite, pour que le plus grand nombre puisse participer à ce moment de découverte et de réflexion collective.

Aujourd'hui, l'association a besoin de vous !

Vous pourrez soutenir son action grâce aux chapeaux qui circuleront lors des différentes manifestations.

La réservation (sans frais) continue de se faire via le site langres.festik.net et auprès du secrétariat du service Spectacles et Associations (infos pratiques en 4^e de couverture).

20H30 + THÉÂTRE MICHEL-HUMBERT CONFÉRENCE D'OUVERTURE **Le cerveau entre sensibilité et résistance au monde** *Samah Karaki*

Longtemps, le cerveau fut considéré comme un organe statique, qui se développe et se structure dans l'enfance, puis cesse de se développer après l'âge adulte. Aujourd'hui, on sait que le cerveau est un organe sensible au monde, qu'il a non seulement la capacité à se développer, mais à se modifier en adaptant ses réseaux et structures complexes selon l'histoire et le milieu spécifiques de chacun, et ce tout au long de l'existence. Ce que la neuroplasticité du cerveau nous révèle, c'est que tout ce que nous apportons de beau, de différent et de substantiel au monde est composé d'une myriade d'influences et d'inspirations acquises au cours de notre vie et de notre éveil aux idées, inconsciemment composées en quelque chose de nouveau. Les idées provoquent des idées et aident à faire évoluer de nouvelles idées. Elles interagissent entre elles et avec d'autres forces mentales dans le même cerveau, dans des cerveaux voisins, et grâce à la communication, dans des cerveaux lointains et étrangers. Ce qui permet cette pollinisation croisée d'idées, c'est un riche réservoir de ressources mentales à partir desquelles il devient possible de dériver et accroître par le vécu même notre sensibilité envers le monde. Or ce monde est trop complexe pour qu'il soit appréhendé uniquement par la conscience d'une personne. Nous sommes limités au niveau de nos ressources mentales,

AUTOUR DES RENCONTRES PHILOSOPHIQUES DE LANGRES

VENDREDI 29



de notre attention et de nos capacités de jugement. L'incertitude et l'ambiguïté nous rendent encore plus vulnérables à ces heuristiques et à malpercevoir la réalité. Lors de cette conférence, nous explorerons comment le cerveau se sensibilise au monde à travers l'expérience même de l'incertitude. Nous tenterons ainsi de définir l'équilibre subtil et précieux qui permet la formation de notre singularité tout en nous liant aux systèmes dans lesquels notre biologie se situe.



Samah Karaki est une neuroscientifique franco-libanaise, auteure et experte en santé mentale, apprentissage et culture organisationnelle. Elle est titulaire d'un doctorat en neurobiologie et d'une maîtrise en biodiversité et écologie. Elle est la fondatrice

et directrice du Social Brain Institute, une ONG basée à Genève qui s'appuie sur les sciences cognitives et sociales pour gérer les enjeux sociaux et environnementaux. Elle est l'auteure de *Le travail en équipe*, (Éditions Dunod, 2021) et *Le talent est une fiction*, (Éditions JC Lattès, 2023).

**Tout public. Durée : 1h30.
Réservation indispensable.**



Langres Diderot 2023 Les 10 ans de la Maison des Lumières des Lumières Denis Diderot

Un programme d'expositions et d'événements (lire pages suivantes) a rythmé cette année anniversaire et s'achèvera le 10 octobre.

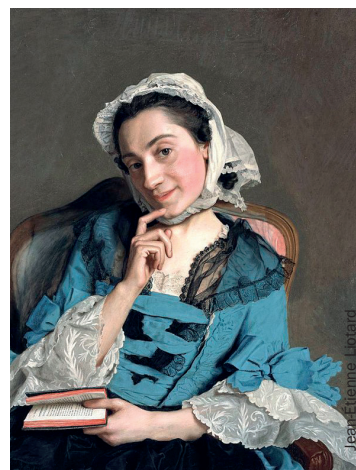
La Maison des Lumières présente la vie et l'œuvre du philosophe Denis Diderot, né à Langres le 5 octobre 1713. C'est le premier musée consacré au grand homme. Il est installé dans l'ancien hôtel Du Breuil de Saint-Germain, construit à la fin du XVI^e siècle, étendu au XVIII^e siècle. Un premier espace est consacré à la relation de Diderot avec sa ville natale, à la fois lieu de sa première formation intellectuelle et lieu de débats qui opposeront aux XIX^e et XX^e siècles les partisans et les détracteurs du philosophe matérialiste. Le buste en bronze de Diderot par Jean-Antoine Houdon accueille le visiteur. Après 1728, Diderot poursuit ses études à Paris, qui devient son principal lieu de résidence jusqu'à sa mort en 1784. Un espace est consacré à sa formation, à ses premiers travaux de traducteur et à ses œuvres philosophiques et romanesques. Sa vie sociale, au théâtre, dans les cafés, en promenade ou dans les salons, est évoquée. Au XVIII^e siècle, les philosophes comprennent que le progrès des idées est une œuvre collective, réunissant des penseurs en « une république des Lettres » à l'échelle européenne. Une salle est consacrée à ce thème, autour

du grand voyage entrepris par Diderot pour rendre visite à l'impératrice de Russie Catherine II. Présentée au Salon de 1781, la peinture *Apollon et Sarpédon* de Jean Simon Berthélemy accueille le visiteur dans la salle consacrée à la relation de Diderot avec les arts. Fréquentant les Salons du Louvre de 1759 à 1781, le philosophe participe aux débats esthétiques de son temps. Les grands artistes du temps de Diderot sont présentés, dont les peintres Claude Joseph Vernet, Pierre-Jacques Volaire, Pierre-Alexandre Wille, François André Vincent, ou le sculpteur Étienne Maurice Falconet. L'un des temps forts de la visite est la présentation d'une édition originale de l'*Encyclopédie* dirigée par Diderot et D'Alembert. Cette œuvre célèbre est au cœur du parcours muséal. La section intitulée « l'entreprise encyclopédique » présente ce combat intellectuel de longue haleine, entre soutiens et détracteurs du projet. Une salle est consacrée au contenu pour illustrer la diversité des sujets abordés : concepts intellectuels, disciplines scientifiques, métiers...

Du 30 septembre au 31 décembre MAISON DES LUMIÈRES DENIS DIDEROT (SALLE COLSON) Exposition : Madame d'Épinay, une salonnière au temps de Diderot

Femme de lettres, romancière et salonnière, Madame d'Épinay fut une proche de Rousseau, de Grimm et de Diderot. Si ses illustres amitiés ont pendant longtemps éclipsé son œuvre personnelle dans l'histoire de la littérature, elle bénéficie aujourd'hui d'une redécouverte méritée. Grâce aux recherches conduites ces dernières décennies sur les femmes des Lumières, leurs travaux philosophiques et sur leur participation aux revues littéraires, la place, la variété et la richesse des œuvres de Louise d'Épinay nous sont aujourd'hui révélées. Cette exposition-dossier, proposée en partenariat notamment avec les universités de Paris Nanterre et de Limoges, sera l'occasion de faire redécouvrir cette figure au grand public.

Aux horaires d'ouverture de la Maison des Lumières.



Du 2 juin au 10 octobre MUSÉE D'ART ET D'HISTOIRE Exposition : Les artistes de Diderot, Joseph Vernet

Les musées de Langres vous proposent de découvrir les chefs-d'œuvre du peintre Joseph Vernet (1714-1789), artiste célèbre et très apprécié par Diderot. Connu pour être l'un des pères de la critique d'art, le philosophe langrois a vu et commenté les toiles du peintre lorsqu'elles étaient exposées aux Salons (expositions) de l'Académie. Dans l'un de ses commentaires les plus fameux, *La Promenade Vernet*, Diderot évoque sous une forme originale les grands paysages peints par Vernet et aborde des questions essentielles du processus de création. Regroupant une douzaine d'œuvres majeures prêtées par de grands musées français et des collectionneurs, celles-là même que Diderot a vues aux Salons, cette exposition et son catalogue vous proposent une balade artistique au cœur des œuvres de l'un des artistes les plus importants du XVIII^e siècle.

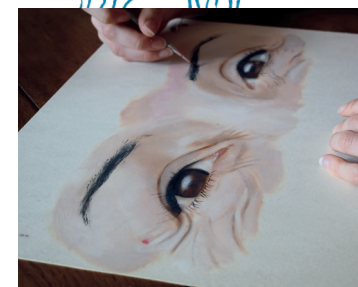
Aux horaires d'ouverture du Musée d'Art et d'Histoire.

Du 29 septembre au 8 octobre HALL DE LA SALLE JEAN-FAVRE Exposition : Dans le regard des Haut-Marnaises association C'B.E.A.U.

L'association langroise Création - Base d'Exposition d'Art Urbain (C'B.E.A.U.) est née fin 2020 du souhait de promouvoir l'art urbain en Haute-Marne et porter des projets artistiques élaborés à partir de et en écho à son histoire, son patrimoine, sa population.

Mue par une volonté de représenter la femme, ses combats, sa force, dans une société encore marquée par les discriminations et le sexisme, l'association C'B.E.A.U. a entamé en 2021 le projet *Dans le regard des Haut-marnaises*. Après un appel à participation et un tirage au sort, 9 regards ont été recomposés par l'artiste plasticienne Laurette Gerbet, avec un naturalisme profond exprimant toute la charge sensible, symbolique et poétique associée à cette partie du visage humain. Numérisés puis imprimés en grand format, les regards se dispersent à travers la Haute-Marne sous forme de collages éphémères en 2023. À l'occasion du festival, les œuvres originales s'exposent, les regards vous font face. Ce sont les vôtres, les nôtres, insoucians ou éprouvés par le temps, tout en fragilité, en force, en sensibilité.

Hall ouvert lors des spectacles et conférences.



Du 2 juin au 8 octobre

MAISON RENAISSANCE

Exposition :

Le pays de Langres à la Renaissance

Service Patrimoine Pays d'art et d'histoire

Une trentaine de monuments sont présentés à travers 12 panneaux sur l'architecture civile, religieuse et militaire du territoire. Du château du Paillay à l'ancienne église de Fayl-Billot, de la chapelle d'Amoncourt dans la cathédrale de Langres au « Château Maillard » de Fresnes-sur-Apance, invitation à la découverte des plus beaux témoignages du XVI^e siècle en pays de Langres.

L'ouverture de la Maison Renaissance permet d'accéder, en plus de l'exposition, aux cuisines situées dans la cave ainsi qu'au remarquable studiolo (cabinet de travail) restauré en 2017.

Ouverture du mercredi au dimanche de 13h30 à 18h30.

Gratuit / Entrée libre.



SAMEDI 30

SAMEDI 30

Toutes les mentions obligatoires relatives aux spectacles sont à retrouver sur le site ARPL (voir 4e de couverture).

10H30 ET 16H † SALLE JEAN-FAVRE

L'heure bleue

Compagnie Prune (Doubs)

THÉÂTRE SENSORIEL POUR TOUT-PETITS SPECTATEURS

Avez-vous déjà eu la chance de profiter de l'heure bleue ? Cette heure entre nuit et jour durant laquelle tout semble en suspens et où la frontière entre rêve et réalité n'est pas manifeste.

Le temps d'une comptine en sept mesures, les petits vont souffler les étoiles, recueillir la rosée du matin ou éloigner les ombres inquiétantes jusqu'aux premiers rayons du soleil. La Compagnie Prune invite les enfants à un moment intime au plus près des artistes pour une première expérience toute en sensibilité.

Public familial à partir de 6 mois. Durée : 30 minutes.

Réservation indispensable.



© Michel Montagu

14H30 † SALLE D'HONNEUR DE L'HÔTEL DE VILLE

Conférence : Madame d'Épinay

Laurence Vanoflen,

MAÎTRESSE DE CONFÉRENCE À L'UNIVERSITÉ PARIS-NANTERRE

En lien avec l'exposition *Madame d'Épinay, une salonnière au temps de Diderot*, venez en apprendre plus sur cette figure importante, pourtant méconnue de l'histoire littéraire. Spécialiste de la littérature du XVIII^e siècle, Laurence Vanoflen travaille particulièrement autour des femmes autrices. Elle a notamment dirigé l'ouvrage *Femmes et philosophie des Lumières, De l'imaginaire à la vie des idées* (Éditions Classiques Garnier) en 2020.

Tout public. Durée : 1h15.

Sans réservation.

16H30 † SALLE D'HONNEUR DE L'HÔTEL DE VILLE

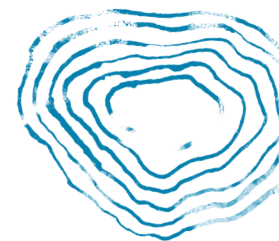
Table-ronde : Diderot et la sensibilité

Organisée par la Société Diderot

Philosophe matérialiste, Diderot s'inscrit dans les débats du XVIII^e siècle questionnant le rapport entre l'âme et le corps, la pensée et la matière. Il propose ainsi dans nombre de ses textes, des réflexions autour du sensible et de la sensibilité. Quatre universitaires spécialistes de Diderot et du XVIII^e siècle débattent autour de ce thème central de la pensée diderotienne : Franck Salaün, Caroline Jacot-Grapa, François Pépin et Stéphane Pujol.

Tout public. Durée : 1h30.

Sans réservation.



© Julien Helaine

20H30 † THÉÂTRE MICHEL-HUMBERT

Doublon

Compagnie Le Phalène (Île-de-France)

UN MAGICIEN EXPLORE LES MYSTÈRES DE SA GÉMELLITÉ

Nous avons tous croisé, à un moment ou à un autre de notre existence, des jumeaux. Il se dégage toujours de cette rencontre un sentiment d'étrangeté, un mélange de fascination et d'incompréhensible. Comment concevoir, étant unique, qu'on puisse être double ? Marc Rigaud a un jumeau. Ce spectacle est donc d'abord un projet personnel ; il y parle de lui, de son histoire, du fait si particulier « d'être un jumeau ». De son anormalité, de ses banalités aussi.

Qu'y a-t-il de si magique à avoir un jumeau ? Peut-on donner à voir « en vrai » les prétendus pouvoirs des jumeaux : télépathie, connexion psychique et physique, possibilité de se faire passer l'un pour l'autre ? L'illustration par la magie déroute et émerveille, trompant à la fois les sens et la raison du spectateur.

Doublon est un projet de Marc Rigaud, mis en scène par Claire Chastel, accompagné par Thierry Collet.

Tout public à partir de 10 ans. Durée : 55 min.

Réservation indispensable.

10H30 ✦ MÉDIATHÈQUE D'AUBERIVE

Table ronde : Sensibilité et environnement : comment le rapport à la nature passe-t-il par les sens ?

En partenariat avec le Parc national de forêts

À l'heure où l'érosion de la biodiversité et où son origine anthropique font dorénavant consensus, se reposer la question de la sensibilité à la nature et de notre rapport à notre environnement – au sens premier du terme – est plus que jamais d'actualité.

Entourés de forêts, les paysages et écosystèmes de notre territoire semblent rester naturels. Cette conférence permettra de nous interroger concrètement sur la préservation de ces derniers ainsi que sur le rapport éthique que nous entretenons avec la nature.

Avec la participation d'un philosophe de l'environnement, d'un naturaliste et d'une artiste locale

Tout public. Durée : 1h30.
Réservation indispensable.



Parc national de forêts

Le Parc national de forêts est un parc national situé entre les départements de Côte-d'Or et de Haute-Marne, aux confins de la Champagne et de la Bourgogne. Créé en 2019, il est le premier parc national français dédié à la protection des forêts feuillues et de plaines. Il préserve ainsi les massifs forestiers de Châtillon, d'Arc-en-Barrois et d'Auberive ; le « cœur » du Parc couvre une surface de 56 614 hectares, à 95% forestiers.

11H, 14H30 ET 16H30 ✦ MUSÉE D'ART ET D'HISTOIRE

Concert de l'Ensemble Vocal Montéclair (Haute-Marne)

Créé en 1985, l'Ensemble Vocal Montéclair réunit des choristes de tout le département de la Haute-Marne et aborde des répertoires allant du médiéval au contemporain, avec un goût particulier pour la musique baroque. Il s'entoure d'instrumentistes et de solistes professionnels de haut niveau. Il aborde des œuvres du répertoire de grande envergure : messes, oratorio, motets... Il s'attache aussi à faire revivre des musiques oubliées. Depuis septembre 2015, Stefano Intriери en est le directeur musical et chef de chœur.

Tout public. Durée : 30 min.
Sans réservation. Renseignements : 03 25 86 86 86
et accueil.musees@langres.fr



15H30 ✦ MAISON DES LUMIÈRES DENIS DIDEROT
Visite flash : L'éruption du Vésuve

Une médiatrice vous fait découvrir ce tableau de Pierre-Jacques Volaire pour aborder la place du sublime dans la peinture et l'émerveillement devant la force de la Nature dans l'esthétique du XVIII^e siècle.

17H30 ✦ MAISON DES LUMIÈRES DENIS DIDEROT
Visite flash : La définition du sensible dans l'Encyclopédie

Découvrez comment l'*Encyclopédie* aborde et définit dans ses articles le sensible et la sensibilité.

Tout public. Durée : 30 min par visite.
Sur réservation au 03 25 86 86 86
ou accueil.musees@langres.fr

18H15 ✦ THÉÂTRE MICHEL-HUMBERT
Nos corps flottants
Compagnie Zéo (Haute-Marne)
PERFORMANCE CHORÉGRAPHIQUE (CRÉATION)

Tout public. Durée : 1h.
Réservation indispensable.

À la croisée des langages, la compagnie Zéo interroge ici le devenir du sensible à travers l'acte commun du sentant et du senti. Grâce à une écriture chorégraphique sensible et incarnée, elle démontre la beauté éphémère d'un corps ; ce dernier - dansant et mouvant - exprime par l'intermédiaire du toucher et de la peau une expérience humaine. En considérant la peau comme l'organe le plus important du corps, du moins par son étendue, et en connaissant la densité du réseau nerveux de l'épiderme, le toucher permet de ressentir les sensations les plus fortes, agréables ou douloureuses et constitue un générateur non seulement de plaisirs, mais aussi de sentiments parmi les plus profonds.



LUNDI 2

20H30 + SALLE JEAN-FAVRE
Enfants sauvages
Compagnie
La Traversée (Nord),
MISE EN SCÈNE CÉDRIC ORAIN

Tout public dès 8 ans. Durée : 1h
Réservation indispensable.
Ce spectacle sera présenté
en séance scolaire à l'occasion
d'une « journée des lycéens »
(lire p. 24).



Un enfant vit seul dans une forêt pendant dix ans. Il arrive un jour sur la place d'une grande ville, complètement perdu. Des passants l'entourent, et lui proposent de l'aider. Il ne répond rien. Il y a dans son regard et sa démarche quelque chose de pas tout à fait humain.

On appelle « enfants sauvages » des enfants qui ont grandi seuls, reclus, ou dans un milieu exclusivement animal. Les histoires d'enfants sauvages sont aussi extraordinaires qu'inexplicables.

À l'origine de ce spectacle, il y a deux histoires vraies : celles de Victor de l'Aveyron, et de Kaspar Hauser. Leur existence a bouleversé les représentations dans les domaines de la psychologie, de la sociologie, de l'anatomie, etc... Kaspar et Victor ont été privés par leur isolement, de ce dont bénéficie tout enfant normalement socialisé. Ils ont grandi sans aucun rapport à autrui. Sur quelles structures leurs personnalités ont-elles pu se fonder ?

Ce spectacle questionne la part d'inné et d'acquis de la sensibilité humaine.

MARDI 3

EN JOURNÉE, MARDI 3 ET MERCREDI 4
Les Concerts de Poche :
LA MUSIQUE AU SERVICE DU LIEN SOCIAL,
DES TERRITOIRES ET DES ARTISTES.

Un concert classique sera présenté
mercredi 4 octobre (lire page 12).

LES CONCERTS DE POCHE

Depuis 2005, la mission des Concerts de Poche est à la fois sociale, territoriale et artistique : créer des liens nouveaux et durables entre habitants, en construisant des projets ambitieux de musique classique, au cœur des territoires ruraux et des quartiers. Reconnue d'utilité publique, l'association œuvre au quotidien pour faire de l'excellence artistique un levier puissant de l'insertion sociale. Elle permet aux populations les plus fragiles et isolées, en particulier les jeunes, de reprendre confiance, de s'épanouir individuellement et collectivement grâce à l'expérience de la musique classique à son plus haut niveau.

L'association proposera durant deux jours des ateliers de création musicale aux écoles primaires de Langres, à l'école municipale de musique, au Centre social M2K et à l'accueil de loisirs *Les P'tites canailles*.

MARDI 3



20H30 + THÉÂTRE MICHEL-HUMBERT
Pingouin (Discours amoureux)
La Tête Noire-La compagnie (Loiret)

Amazone s'ennuie. Elle veut jouer. Jouer à l'amour. Ça tombe bien, Abélard est justement là qui attend. Mais pour Abélard l'amour n'a rien d'un jeu, c'est même la chose la plus sérieuse au monde. Amazone insiste. Abélard résiste. Libre, espiègle, pragmatique, Amazone ne manque guère d'imagination pour entraîner le damoiseau dans son manège. Mais quand Abélard lui parle d'engagement, d'amour éternel et de passion, alors c'est Amazone qui prend ses jambes à son cou. D'observations en expérimentations, Amazone et Abélard questionnent l'amour, son langage et ses codes, les déconstruisent, les réinventent.

Tout public dès 6 ans. Durée : 1h.
Réservation indispensable.
Ce spectacle sera présenté
en séance scolaire.

MERCREDI 4 OCTOBRE
13H00 + LYCÉE HÔTELLIER DES FRANCHISES
La découverte du goût
Laurent Petit

Qu'est-ce que le goût et quelles en sont les évolutions ? Comment s'adapter et être créatif en cuisine ? Comment devient-on un chef reconnu ? Voici certaines des questions que Laurent Petit, chef étoilé reconnu du Clos des sens (Annecy) et aujourd'hui de retour en Haute-Marne, abordera au cours de cette rencontre.

Tout public. Durée : 1h.
Réservation indispensable.



© Caroline Doutré



© Marie-Christine Barraut

20H30 ✦ THÉÂTRE MICHEL-HUMBERT

Les Concerts de Poche : Gaëtane Prouvost (violin) et Diana Ligeti (violoncelle)

Ces deux artistes forment un duo très attachant grâce à leurs sensibilités chaleureuses et complémentaires. Depuis Langres, elles nous emmènent d'un bout à l'autre de l'Europe à travers un programme empreint de couleurs, de passion, de sentiment et de vivacité. Sous leurs doigts, par la ferveur et la beauté de leur exécution, les œuvres magistrales de Haendel, Schubert, Vask et Ravel nous parlent et nous émeuvent. Un duo impressionnant de fougue et de simplicité conjuguées.

Tout public. Durée : 1h.
Réservation indispensable.

JEUDI 5

21H ✦ CINÉMA NEW-VOX

Ciné-philo : L'important c'est d'aimer Andrzej Żuławski (1975)

Portraits de personnages consumés par une sensibilité à vif, *L'important c'est d'aimer* est irradié d'une incandescence noire. La passion, le désespoir, la cruauté mais aussi le désir et l'amour animent ce théâtre de l'absurde, où chacun, ombre parmi les ombres, se confronte au tragique de l'existence.



La projection sera suivie d'un débat animé par **Stéphane Magarelli** : professionnel de l'éducation spécialisé et chargé d'enseignement pour l'IRTS de Paris, il anime des ateliers de philosophie en clinique psychiatrique et en centre d'addictologie. Il est l'auteur d'articles de philosophie pour *Les cahiers de la médecine utopique* et de *La Métamorphose éthylique, essai de philosophie clinique* (L'Harmattan).

À partir de 12 ans.
Durée : 1h49 + débat.
Sans réservation.

SAMEDI 10H À 18H - DIMANCHE 10H À 17H

CLOÎTRE DE LA CATHÉDRALE

La Librairie Philosophique

Des références philosophiques grand public, des pépites et curiosités, des ateliers, rencontres et animations : deux jours durant, une Librairie Philosophique éphémère s'installe dans le cloître de la cathédrale et à la médiathèque Marcel-Arland pour faire goûter aux visiteurs une pratique philosophique accessible et originale.

Vrin, maison d'édition spécialisée dans la philosophie, les **Editions Lambert-Lucas**, spécialistes de la linguistique et des sciences humaines ainsi que **Stéphane Marcireau**, seront présents dans le hall de la salle Jean-Favre, pendant les Rencontres philosophiques de Langres (du jeudi 5 octobre à 14h au samedi 7 octobre à midi).

Les exposants:

- Apostrophe, librairie généraliste
- Les éditions Pythéas
- Les éditions Liralest
- Stéphane Marcireau, créateur du jeu PhiloDéfi
- La Bibliothèque Diocésaine de Langres, avec une braderie de documents philosophiques à petits prix
- La librairie des musées de Langres

À DÉCOUVRIR EN CONTINU À LA LIBRAIRIE PHILOSOPHIQUE :

OSMO : sentir les mots

INSTALLATION ARTISTIQUE IMMERSIVE

Association L'Autre moitié du ciel

« Sens de l'imagination » selon J.-J. Rousseau, « le plus noble des sens » pour Colette, l'odorat occupe pourtant une place discrète en littérature. De Baudelaire à Queneau, de Proust à Huysmans, comment les écrivains ont-ils réussi à mettre en mots l'impalpable, l'évanescence ?

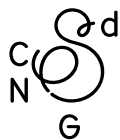
Au cœur d'un dispositif d'alcôves odorantes, aménagées comme de petits cabinets de curiosité recréant l'univers de l'auteur et du texte, est proposée une expérience immersive dans laquelle des créations olfactives sur mesure se feront l'écho des œuvres littéraires qu'elles illustrent. Entrez dans la chair du texte !

Les boîtes à toucher :

EXPÉRIENCE SENSORIELLE TOUT PUBLIC

Ce sont des jeux sensoriels qui sollicitent la vue, l'ouïe, l'odorat, le goût et le toucher grâce à divers objets installés dans une boîte fermée dans laquelle on introduit les mains « à l'aveugle ». L'objectif est de stimuler les 5 sens, ce qui permet aux enfants et aux adultes de maintenir leurs fonctions cognitives et d'améliorer leur autonomie si besoin. Au-delà de la sensation physique, ces jeux sensoriels permettent également d'accéder aux émotions, de créer des échanges, de développer la concentration et de travailler la mémoire (visuelle, tactile, auditive, olfactive et gustative).





Le Signe est un centre d'art contemporain dédié au design graphique. C'est une plateforme de production, de diffusion, de soutien à la création, de dialogue et de médiation entre le champ artistique du graphisme et les publics, par le biais d'expositions, d'ateliers, de formations et de résidences. Le Signe organise une biennale du graphisme depuis près de 30 ans à Chaumont. Le Signe est le fruit d'une initiative portée par la Ville de Chaumont, la Région Grand Est et le Ministère de la Culture.

Corbeille nature

COULEUR, MATIÈRE, PERCEPTIONS ET SIGNIFICATIONS

Studio belge Cuistax

Les participants sont invités à venir réaliser une nature morte en collage de papiers découpés ; imaginer, jouer avec formes, couleurs et matières, et composer une corbeille sensible de fruits et de légumes.

Tout public. Durée : 10 min.
Sans inscription.



Fábrica de Fiestas

ENTRE PRATIQUE CULINAIRE ET EXERCICE GRAPHIQUE

Hopla studio

Le Signe vous propose de confectionner vos propres confiseries colorées ! À l'aide de différentes techniques graphiques, chacun est invité à imprimer, peindre, décorer des *Obléas* comestibles. Les créations graphico-culinaires s'exposent tels des fanions gourmands avant d'être mangées. Observez, créez, goûtez !

Attention ! Cet atelier comporte des allergènes alimentaires, nous invitons les participants à consulter la liste des allergènes disponible sur le stand.

Tout public. Durée : 30 min.
Sans inscription.



Samedi 14h - 18h
Dimanche 10h - 14h
(Corbeille nature uniquement)
et 14h - 17h.

SAMEDI À 10H, 11H ET 13H - DIMANCHE À 10H ET 13H

LIBRAIRIE PHILOSOPHIQUE

Flash-philo : PRÉSENTATION DE PHILO VISUELLE
Stéphane Marcireau

30 minutes pour découvrir l'univers d'un philosophe à partir d'une carte mentale illustrée. Avec ces courtes sessions de flash-philo, des philosophes de la sensibilité comme Socrate, Descartes, Kant, Rousseau ou Bergson n'auront plus de secrets pour vous.

Tout public. Durée : 30 min.
Réservation indispensable.



10H30 + LIBRAIRIE PHILOSOPHIQUE

Trésors Publics : Sensible XVIII^e siècle

PRÉSENTATION DE DOCUMENTS PATRIMONIAUX

Jusqu'au XVIII^e siècle, les émotions ont tendance à être dévalorisées. C'est bien le siècle des Lumières qui encourage l'expression des émotions humaines pour développer une culture de la sensibilité. Une occasion idéale pour découvrir des documents patrimoniaux issus des collections langroises.

Tout public. Durée : 1h30.
Réservation indispensable.

14H + LIBRAIRIE PHILOSOPHIQUE

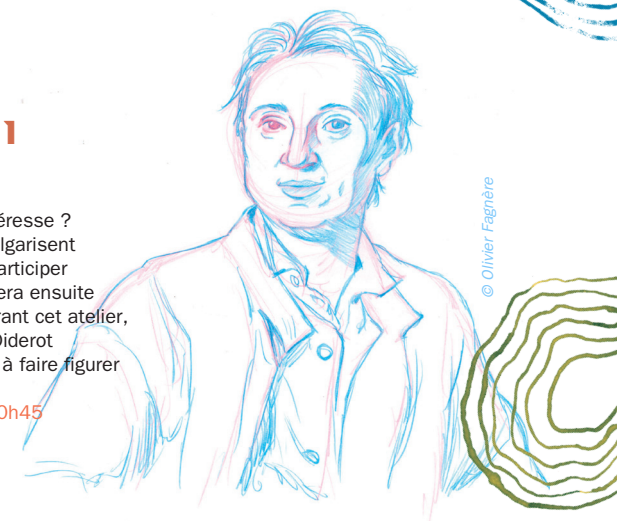
Atelier Diderot s'illustre - acte 1

Stéphane Marcireau

La figure de Diderot écrivain et philosophe vous intéresse ? Le créateur du jeu Philodéfi (cartes illustrées qui vulgarisent la philosophie) vous offre l'opportunité unique de participer à la construction d'une carte Diderot. Cette carte sera ensuite mise en fabrication et intégrée au jeu Philodéfi. Durant cet atelier, venez partager citations, idées et illustrations sur Diderot pour définir collectivement les éléments essentiels à faire figurer sur la carte.

La création de la carte se poursuivra dimanche à 10h45 (lire p. 22).

Tout public. Durée : 1h15.
Réservation indispensable.



À découvrir en ligne :

Dans l'intimité de Kandinsky

- L'artiste qui pouvait voir la musique

Vassily Kandinsky (1866-1944) s'est employé toute sa vie à créer un monde pictural et spirituel considéré comme pionnier du mouvement abstrait.

Cette exposition numérique permet de (re)découvrir ses chefs-d'œuvre

Une exposition numérique

du Centre Pompidou et Google Arts & Culture.

emblématiques, de partager ses voyages et ses rencontres, mais aussi d'évoquer son **don de synesthésie** – un phénomène neurologique touchant la perception sensorielle, lui permettant d'associer sons, couleurs et formes.

<https://artsandculture.google.com/project/kandinsky>

15H30 ✦ LIBRAIRIE PHILOSOPHIQUE

Table ronde : Rendre la philosophie populaire au XXI^e siècle

À l'heure du tout-numérique, comment rendre accessible et vivant le contenu philosophique ? Comment susciter l'intérêt des jeunes générations ? Les nouveaux moyens de communication sont-ils adaptés au questionnement philosophique ? Une table ronde pour découvrir vidéastes, médiateurs, éditeurs ou pédagogues inventifs et en constante quête d'outils pour rendre la philo populaire.

Tout public. Durée : 1h30.
Réservation indispensable.



Modération : **Céline Marty**, professeure agrégée de philosophie, doctorante sur l'œuvre d'André Gorz. Co-animatrice avec Jim Gabaret de la chaîne Youtube philosophique META.



Mr B est agrégé de philosophie. Il a soutenu en 2021 une thèse sur la philosophie de la littérature. Il produit depuis 2022 des vidéos de méthode et de vulgarisation philosophique sur TikTok et Youtube.



Emilie Boudet est illustratrice. Après avoir participé aux dessins des cours de Claire Fumat (*Toute l'éco et la socio en BD* et *Toute l'éco en BD*), Emilie Boudet s'attaque à *Toute la Philo en BD*, dont les quatre tomes paraissent en janvier 2022, aux côtés de Martine Gasparov.



Marianne Mercier est consultante au sein du collectif Quatrième Feuille, et accompagne en tant que philosophe les entreprises sur leurs valeurs, leur raison d'être et leur culture organisationnelle. Elle est par ailleurs présidente du média associatif *La Pause Philo*, qui traite des nouvelles pratiques philosophiques et de la philosophie appliquée aux grands enjeux contemporains.



Martine Gasparov enseigne la philosophie à l'École et Lycée des métiers d'art et du design Auguste Renoir, à Paris. Auteure dans des collections philo chez Gallimard Jeunesse, pour les manuels de la collection *Horizon* chez Belin Éducation, elle s'est lancée dans l'écriture de scénarios pour

transposer en bande dessinée toutes les notions au programme du baccalauréat de philosophie.

17H ✦ LIBRAIRIE PHILOSOPHIQUE

Présentation de la collection Toute la philo en BD chez La Boîte à bulles / Belin Éducation

Suivie d'une séance de dédicaces à 17h30

Rassemblant pour la première fois un éditeur de bande dessinée (La Boîte à Bulles) et un éditeur scolaire (Belin Éducation), cette nouvelle collection s'adresse aux lycéens, aux enseignants, mais aussi au grand public. Chaque volume présente une notion de philosophie (la vérité, l'art, la liberté, la nature, la technique, la justice, la religion, etc.) et s'appuie sur des exemples concrets, des mythes et des récits illustrés. Le programme de philosophie pour la Terminale voie technologique sera couvert par 7 livrets... Une série d'albums qui présentent de manière simple et ludique des notions essentielles de la philosophie.

Scénario : Martine Gasparov ; dessin : Emilie Boudet.

	VENDREDI 29 SEPT.	SAMEDI 30 SEPT.	DIMANCHE 1 ^{ER} OCT.
10h			
10h30		Spectacle : L'heure bleue Salle Jean-Favre - p. 6	
11h			Table-ronde : nature et sensibilité Médiathèque d'Auberive - p. 8
11h15		Concert Montéclair Musée d'Art et d'Histoire - p. 8	
11h30	AUTOUR DES RENCONTRES PHILOSOPHIQUES DE LANGRES		
12h			
12h15			
12h30			
13h			
13h30			
14h	<ul style="list-style-type: none"> ■ Spectacles ■ Conférences, débats et tables rondes ■ Ateliers, visites, animations 		
14h30			
14h45		Conférence : Madame d'Épinay Salle d'Honneur (Hôtel de ville) - p. 6	Concert Montéclair Musée d'Art et d'Histoire - p. 8
15h			Visite flash : Vésuve MLDD - p. 9
15h30			
15h45			
16h		Spectacle : L'heure bleue Salle Jean-Favre - p. 6	
16h30		Table-ronde : Diderot et la sensibilité Salle d'Honneur (Hôtel de ville) - p. 7	Concert Montéclair Musée d'Art et d'Histoire - p. 8
17h			
17h30			Visite flash : Encyclopédie MLDD - p. 9
18h			
18h15			Spectacle : Nos corps flottants Théâtre - p. 9
19h			
19h15			
20h			
20h30		Spectacle : Doublon Théâtre - p. 7	
21h	Conférence d'ouverture Samah Karaki Théâtre - p. 3		
21h15			
21h30			
21h45			
22h			
22h30			



	LUNDI 2 OCT.	MARDI 3 OCT.	MERCREDI 4 OCT.	JEUDI 5 OCT.	VENDREDI 6 OCT.		
10h							
10h30							
11h	AUTOUR DES RENCONTRES PHILOSOPHIQUES DE LANGRES						
11h15							
11h30							RPL Plan national de formation - p. 27 à 35
12h							
12h15							
12h30							
13h							
13h30							
14h							
14h30							
14h45							
15h							
15h30							
15h45							
16h							
16h30							
17h							
17h30							
18h							
18h30							
19h							
19h30							
20h							
20h30							
21h							
21h15							
21h30							
21h45							
22h							
22h30							

AUTOUR DES RENCONTRES PHILOSOPHIQUES DE LANGRES

- Spectacles
- Conférences, débats et tables rondes
- Ateliers, visites, animations

La découverte du goût
Lycée Hôtelier - p. 11

Spectacle : Enfants sauvages
Salle Jean-Favre - p. 10

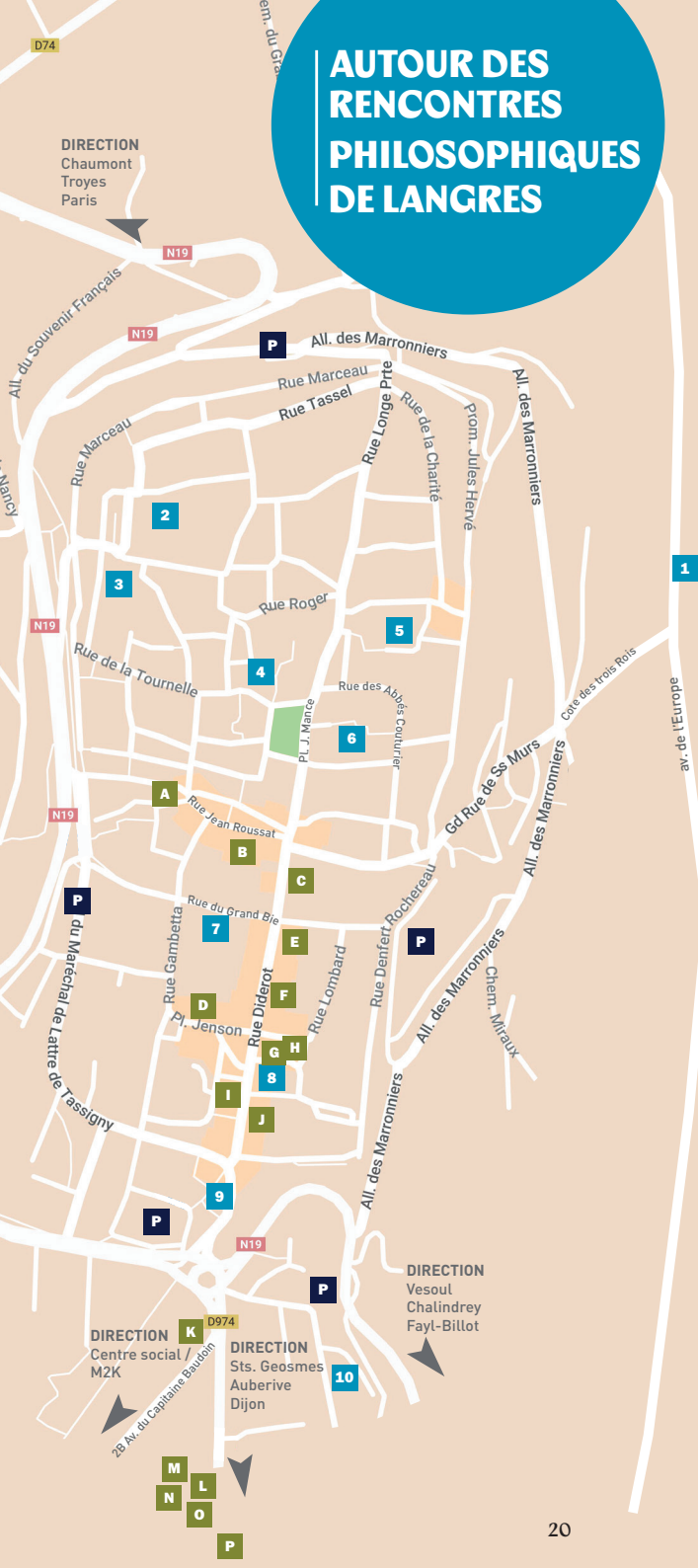
Spectacle : Pingouin
(discours amoureux)
Théâtre - p. 11

Concert de Poche
Théâtre - p. 12

Ciné-philo L'important c'est d'aimer
Cinéma New Vox - p.12

	SAMEDI 7 OCT.	DIMANCHE 8 OCT.
10h	Flash philo Lib Philo - p.15	Flash philo Lib Philo - p.15
10h30		
10h45		
11h	RPL Plan national de formation - p. 27 à 35	Table-ronde : Geste, sensibilité et transmission - Fay-Billot - p. 22
11h30	Trésors Publics Lib Philo - p. 15	Atelier Diderot s'illustre acte 2 Lib Philo - p. 22
12h		
12h15		
12h30	Librairie philo - Atelier le Signe OSMO Méd. M-Arland - p. 13-14	Librairie philo - Atelier le Signe OSMO : Installation artistique Méd. M-Arland - p. 13-14
13h	Flash philo Lib Philo - p. 15	Flash philo Lib Philo - p.15
13h30		
14h		
14h30		
14h45	Atelier Diderot s'illustre acte 1 - p. 15	Table-ronde : Sensibilité et illusion Lib Philo - p.22
15h		
15h15		
15h30	Table-ronde : Rendre la philosophie populaire Lib Philo - p. 16	Visite PAH : De la sensibilité au patrimoine au patrimoine sensible... rdv O.T. - p. 23
16h		
16h30		
17h	Toute la philo en BD + dédicaces Lib Philo - p. 16	
17h30		
18h	Spectacle : Nos corps flottants Cloître de la Cathédrale - p. 21	Spectacle : Miran, variations autour d'une absence Salle Jean-Favre - p. 23
18h30		
19h		
19h15		
19h30		
20h		
20h30		
21h	Conférence : Désillusions et réalités Théâtre - p. 21	
21h15		
21h30		
21h45		
22h		
22h30		

AUTOUR DES RENCONTRES PHILOSOPHIQUES DE LANGRES



Les lieux

- 1 **Lycée Hôtelier des Franchises**
713 av. de l'Europe
- 2 **Maison des Lumières Denis Diderot**
1 place Burelle
- 3 **Hôtel de ville**
Pl. de l'Hôtel de ville
- 4 **Musée d'Art et d'Histoire**
Pl. du Centenaire
- 5 **Centre chorégraphique de Langres**
2 ruelle de la Trésorerie
- 6 **Médiathèque Marcel-Arland Librairie Philosophique**
4 rue du Cardinal de la Luzerne
Cour du cloître de la cathédrale
- 7 **Cinéma New Vox**
15 rue du Grand Bie
- 8 **Théâtre Michel-Humbert**
51 rue Diderot
- 9 **Maison du Pays de Langres Office de Tourisme BILLETTERIE**
Sq. Olivier-Lahalle
- 10 **Salle Jean-Favre**
Rue Jean-Favre

Les restaurants

Ouverture tardive les 5, 6 et 7 octobre 2023 (sur réservation)

- A **Le Bistrot de l'atelier** : 23h
Place Ziegler / 06 62 06 93 28
- B **Le Kérimen** : 22h
9 rue Jean Roussat / 03 25 84 58 06
- C **Boulangerie Diderot**
15 place Diderot
- D **La Palette**
24 place Jenson / 06 61 17 54 71
- E **Le Dépôt Gourmand**
3 rue Diderot / 09 73 89 49 48
- F **L'Europe - Atelier Lingon** : 22h
23-25 rue Diderot / 03 25 87 10 88
- G **Au Fournil de Diderot**
45 rue Diderot / 09 82 58 51 00
- H **Le cheval Blanc** : 22h
4 rue de l'Estres / 03 25 87 07 00
- I **L'Aromatic** : 22h
52 rue Diderot / 03 25 87 42 96
- J **La Pignata** : 22h
59 rue Diderot / 03 25 87 63 70
- K **D74** : 22h
2b avenue du Capitaine Baudoin / 09 50 61 68 65
- L **Resto novo** : 22h
Avenue du Général de Gaulle / 03 25 87 57 57
- M **Burger King** : 23h
7 rue du Sabinus / 03 10 96 02 00
- N **La Pataterie** : 23h
Rue Vernier et Collot / 03 25 84 82 14
- O **McDonald's** : 22h30
Rue Louis Lepitre / 03 25 84 52 70
- P **L'Atelier grill** : 22h
2 rue du Lieutenant Didier / 03 25 90 06 06

SAMEDI 7

18H ↗ CLOÎTRE DE LA CATHÉDRALE

Nos corps flottants Compagnie Zéo (Haute-Marne)

La compagnie Zéo propose une version en espace public, plus resserrée, de sa création chorégraphique *Nos corps flottants* (lire p. 9).

Tout public. Durée : 30 min. Sans réservation.

En cas de pluie, repli au Centre chorégraphique de Langres, 2 ruelle de la Trésorerie, dans la limite des places disponibles.

20H30 ↗ THÉÂTRE MICHEL-HUMBERT

Conférence : Désillusions et réalité Les illusions au service de l'individuation ? Yves Rossetti

Une des propriétés singulières de la perception est qu'elle nous apporte la certitude de percevoir l'espace et les objets à l'extérieur de nous. Nous ne disons pas : « je vois une chaise » mais « il y a une chaise » ou « c'est une chaise ».

Nous avons donc le sentiment de percevoir le monde tel qu'il est : notre perception produit une évidence extérieure... Et c'est cette projection de notre perception à l'extérieur qui lui donne sa force de réalité, de vérité indiscutable.

Les illusions interviennent ici pour nous enseigner que la projection de nos interprétations sur le monde peut ne pas résister à l'épreuve de la vérité qu'apporte l'action.

L'action, en déplaçant nos capteurs sensoriels, nous permet d'obtenir des informations supplémentaires sur l'objet de notre intérêt, et en combinant ces façons de voir ou ces points de vue, d'acquiescer une perception enrichie qui se rapproche de la réalité.

Nous constatons également que notre perception diverge de la projection d'autres observateurs, ce qui permet une remise en cause de notre perception en tant que vérité extérieure indiscutable, et par la même d'accéder simultanément à l'altérité et à la responsabilité.

Yves Rossetti est professeur de physiologie à la faculté de médecine de Lyon et responsable de l'équipe Trajectoires du Centre de Recherche en Neurosciences de Lyon.

Tout public. Durée : 1h30. Réservation indispensable.



10H ET 13H ↗ LIBRAIRIE PHILOSOPHIQUE

Flash-philos : PRÉSENTATION DE PHILO VISUELLE

Lire présentation p. 15.

DIMANCHE 8

10H30 ✦ LYCÉE AGRICOLE DE FAYL-BILLOT

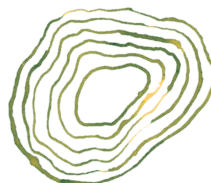
Table-ronde : Geste, sensibilité et transmission

Le toucher est un sens important ; quel est notre rapport au geste ? Que veulent dire « toucher », « habilité » ? Quelle est la part de l'apprentissage, de la transmission ? De l'artisanat à l'art, quel est le sens du geste ? Le geste se transmet-il et comment fait-il identité ? Notre territoire regorge de savoir-faire et accueille notamment la seule école de vannerie française. Cette table-ronde sera l'occasion de réinterroger notre rapport au geste, à sa transmission ainsi qu'à la préservation des savoir-faire et au rôle identitaire des savoir-faire et gestes qui font communauté.

En partenariat avec le CDPV, l'école nationale de Vannerie, la Communauté de communes des Savoir-Faire et le PETR du Pays de Langres.

Tout public. Durée : 1h30.
Réservation indispensable.

Avec : un enseignant chercheur du CNAM, **Annette Geoffroy** du Moulin de la Fleuristerie (Orges), **Jean-Pierre Benetière**, enseignant au lycée agricole et vannier ainsi que **Josiane Moilleron**, directrice de l'école de vannerie.

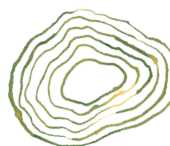


10H45 ✦ LIBRAIRIE PHILOSOPHIQUE

Atelier Diderot s'illustre - acte 2 Stéphane Marcireau

Diderot vous intéresse et vous aimez manier le pinceau ou le crayon ? Vivez une expérience unique : finaliser la carte Diderot du jeu Philodéfi (lire p. 15 pour l'atelier acte 1). Philodéfi est un jeu philosophique qui présente de façon visuelle l'univers des grands philosophes.

Tout public. Durée : 1h15.
Réservation indispensable.



14H30 ✦ LIBRAIRIE PHILOSOPHIQUE

Table-ronde : Sensibilité et illusion

Le monde est-il vraiment tel que nous le percevons spontanément ? Y aurait-il une place pour la subjectivité et l'appréhension personnelle face à la réalité ? Les expériences-limites de l'illusion et de la synesthésie pourraient nous donner des clés pour comprendre comment le cerveau humain construit sa perception du réel.

Tout public. Durée : 1h30.
Réservation indispensable.



Yves Rossetti
(lire la présentation de sa conférence, p. 21.)



Vincent Mignerot est essayiste et synesthète. Il étudie le rôle de la synesthésie dans l'adaptation et la créativité (*Heuraesthesia : When Synaesthesia Fertilizes the Mind*, Springer, CNRS, 2016) et développe une « théorie écologique de l'esprit ».



Modération : Jim Gabaret, enseignant-chercheur (Paris 1), agrégé de philosophie, docteur. Co-animateur avec Céline Marty de la chaîne Youtube philosophique META.

16H ✦ RDV DEVANT L'OFFICE DE TOURISME

Visite thématique : De la sensibilité au patrimoine au patrimoine sensible... Service Patrimoine Pays d'art et d'histoire

Tout public. Durée : 1h30.
Sans réservation.

En ce début du XXI^e siècle, nos yeux et nos esprits ont eu une appétence certaine pour ces traces venant de notre passé et qui, quelque part, nous rassurent tant elles nous prouvent d'où nous venons, à défaut de savoir où nous allons... Depuis quelques décennies, nous rangeons ce que nous appelons « patrimoine » dans le champ commode des évidences culturelles et touristiques. Le patrimoine est devenu tendance, à la mode, économiquement essentiel : notre place de leader mondial de la fréquentation touristique dépend en grande partie de lui ! Mais il n'en a pas toujours été ainsi et certaines questions peuvent légitimement se poser : faut-il restaurer des édifices qui ne servent plus à ce pourquoi ils ont été bâtis ? Qu'est-ce qui « fera patrimoine » demain : un immeuble collectif des années 1950 a-t-il autant de valeur qu'une tour Renaissance ? En abordant des exemples précis, cette visite engagera le débat entre (hyper) sensibilité au patrimoine et patrimoine (hyper) sensible...

18H ✦ SALLE JEAN-FAVRE

Miran, variations autour d'une absence Compagnie Rêve général ! (Vosges) Mise en scène Marie Normand

Miran, variations autour d'une absence fait partie d'un triptyque théâtral traitant de l'exil, et particulièrement de ce que provoque chez nous l'arrivée de personnes exilées. Ce texte de Marilyn Mattei propose aux spectateurs de faire des choix à la place des personnages : selon le choix que fera le public, selon sa sensibilité, il entendra telle variation du texte et du spectacle...

Le collège est en ébullition. Dans quelques minutes, le Préfet sera là pour inaugurer une plaque commémorative de la Résistance. Miran, élève de 3^e, doit lire pendant la cérémonie un extrait de la *Déclaration des Droits de l'Homme*, mais il a disparu. Miran est sans-papier. Lola (collégienne), Laura (professeur de français) et Anne (principale de collège) ne sont pas du tout d'accord sur l'attitude à adopter. Que faire ? À l'aide de boîtiers de vote, le public décidera lui-même de l'orientation à prendre et donc de la suite du spectacle...

Dans le prolongement de la fable, l'échange scène/salle fait partie de la représentation.

Tout public à partir de 13 ans.
Durée maximum : 1h55 (scénario aléatoire).
Réservation indispensable.

Ce spectacle sera présenté en séance scolaire.



« Ainsi naît la pitié, premier sentiment relatif qui touche le cœur humain selon l'ordre de la nature. Pour devenir sensible et pitoyable, il faut que l'enfant sache qu'il y a des êtres semblables à lui qui souffrent ce qu'il a souffert, qui sentent les douleurs qu'il a senties, et d'autres dont il doit avoir l'idée, comme pouvant les sentir aussi. »
Jean-Jacques Rousseau, 1762.

ACTION SCOLAIRE

Le festival *Autour des Rencontres philosophiques de Langres* déploie un volet d'action culturelle peu visible pour le grand public : séances scolaires du primaire au lycée (*Enfants sauvages*, *Pingouin (Discours amoureux)*, *Miran, variations autour d'une absence*), ateliers de médiation avec les Concerts de Poche (lire p. 11) et bords plateaux systématiques à la fin des spectacles pour rencontrer les artistes.

Pour cette 13^e édition, nous organisons, en collaboration avec le Ministère de l'Éducation nationale et de la Jeunesse, une « journée des lycéens » lundi 2 octobre. Au cours de cette journée, des classes de première et terminale « humanités, littérature et philosophie » de plusieurs lycées de l'académie profiteront d'une visite guidée de la Maison des Lumières Denis Diderot, verront le spectacle *Enfants sauvages*, participeront à une séance de *Trésors Publics* sur le « sensible XVIII^e siècle » (lire p. 15), profiteront de la visite « De la sensibilité au patrimoine, au patrimoine sensible... » (lire p. 23) ou encore découvriront le Musée d'Art et d'Histoire. Les élèves et leurs professeurs feront de cette visite éducative à Langres la matière première d'un travail philosophique en classe.

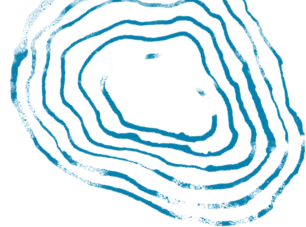
REMERCIEMENTS :

Autour des Rencontres philosophiques de Langres est soutenu par :

- L'Union Européenne (LEADER)
- Le Ministère de l'Éducation nationale et de la Jeunesse
- La Direction des affaires culturelles Grand Est
- La Région Grand Est
- Le Département de la Haute-Marne
- La Ville de Langres

Remerciements à celles et ceux qui contribuent à ces rencontres, tout particulièrement :

- Aux conférenciers, auteurs, artistes et intervenants invités
- Aux élus et aux services de la Ville de Langres (service Spectacles, centre social M2K, Musées de Langres, école municipale de musique, médiathèques, Patrimoine Pays d'art et d'histoire, services techniques/CTM/Service Fêtes)
- Aux bénévoles et aux membres de l'association ARPL
- À la DGESCO et aux inspecteurs généraux de philosophie.



La compagnie Balagan Système (Rhône) sera aussi accueillie en résidence pendant une semaine au lycée Diderot de Langres, avec ses ateliers *Pro et Contra* : et son spectacle *Hippias Majeur*, d'après Platon, qui cherche à définir la notion de Beau.



crêperie
Le kerimen



9, rue Jean Roussat
52200 Langres
Tél. : 03 25 84 58 06

Galettes de blé noir - Salades - Crêpes sucrées

L'ANTRE DE LIVRES
LIBRAIRIE - LANGRES
2 RUE DIDEROT
52200 LANGRES
lantredelivres@gmail.com
03.25.90.14.22
06.51.67.52.03
(Uniquement par sms)

BOULANGERIE

Diderot

ARTISAN BOULANGER

15 PLACE DIDEROT
LANGRES

CAVISTE ENTRE 2 VIGNES

78 rue Diderot - 52200 LANGRES

03 25 87 18 83 [f @entre2vignes.langres](https://www.facebook.com/entre2vignes.langres)



Vins Champagne Spiritueux Produits du terroir Cadeaux gourmands

La Boutique
MADE IN PAYS DE LANGRES FRANCE
LE MAGASIN ASSOCIATIF
des PRODUCTEURS & ARTISANS
du Pays de Langres
ARTISANAT, ÉPICERIE & PRODUITS FRAIS
EN VENTE DIRECTE DU PRODUCTEUR AU CONSOMMATEUR
13, PLACE DIDEROT - LANGRES

Le Muid Montsaigeonnais

VIGNOBLE DE HAUTE-MARNE

PROPRIÉTAIRE - RÉCOLTANT

23 AVENUE DE BOURGOGNE - VAUX-SOUS-AUBIGNY - 52190 LE MONTSAUGEONNAIS www.muidmontsaigeonnais.fr

Les Cassis d'Alice
Chemin du Paradis - ISÔMES - 03 25 84 39 04 - 06 45 76 75 85
contact@les-cassis-alice.fr [f](https://www.facebook.com/les-cassis-alice) [i](https://www.instagram.com/les-cassis-alice) www.les-cassis-alice.fr



Prêt à porter homme et femme

Robes de mariée

Robes de cocktail

Costumes de cérémonie

BOUVIER MILLOT
47 rue Diderot
52200 Langres
www.bouviermillot.fr

 **Le Bistrot**
DE L'ATELIER
Resto & Bar à vins

 **ATELIER**
RESTAURANT
Lingon

Les « Rencontres philosophiques de Langres » sont une action de formation inscrite dans le cadre du plan national de formation 2023-2024 du Ministère de l'Éducation nationale et de la Jeunesse. Elle s'adresse aux inspecteurs et professeurs de philosophie venus de toute la France. Les thèmes et intervenants des conférences et séminaires sont choisis par le groupe de philosophie du Ministère. Les 10 conférences sont ouvertes au public, sans inscription et dans la limite des places disponibles. Elles seront aussi enregistrées et disponibles en ligne à posteriori, sur le site eduscol.education.fr.

LES RENCONTRES PHILOSOPHIQUES DE LANGRES

Quel thème plus *diderotien* que celui de sensibilité mis à l'honneur de la 13^e édition des Rencontres philosophiques de Langres ? Le célèbre philosophe langrois, contemporain de l'essor des physiologistes au 18^e siècle, voyait dans l'observation du monde sensible l'occasion de renouveler les approches physiques et métaphysiques de l'homme ainsi que de la nature. Comme philosophe des Lumières, il ne cessa de retisser les liens entre l'expérience et la connaissance, le corps et l'âme, pour s'extraire, notamment, de la fameuse séparation du corps et de l'esprit établie par son prédécesseur Descartes au 17^e siècle. Longtemps accusée d'être à l'origine d'erreurs, la sensibilité fut progressivement réhabilitée au point de devenir source d'humanité et de créativité, selon le beau mot de Charles Baudelaire : « Ne méprisez la sensibilité de personne. La sensibilité de chacun, c'est son génie. »

et les compétences psychosociales constituent autant de priorités nationales qui visent à sensibiliser au rapport à autrui, à la nature, au beau, au juste, au monde. Dans ce cadre, l'enseignement de la philosophie constitue un levier éducatif essentiel. Les professeurs de philosophie intègrent depuis longtemps à leur enseignement des ressources issues des arts, de la médecine, du droit ou encore de la science, afin de rendre sensibles aux élèves les notions au programme. Ils développent également des démarches pédagogiques actives servant une maïeutique renouvelée, en témoigne l'exemple du « groupe-puzzle » proposé lors des *Rencontres philosophiques de Langres* de l'an dernier. Depuis la rentrée 2019, en classes de première et de terminale de la voie générale, la philosophie participe aux côtés des lettres à l'enseignement de spécialité intitulé « humanités, littérature et philosophie ». Ce « partage du sensible » entre lettres et philosophie inscrit notamment au programme de terminale « Les expressions de la sensibilité » afin d'explorer « La recherche de soi ».

Issue du latin *sensibilitas* qui signifiait « sens, signification » mais aussi « sentiment, sensibilité », la notion au programme ouvre sur deux perspectives en dialogue : d'une part, la capacité à être affecté, touché, par un être ou un objet extérieur ; d'autre part, la faculté à donner du sens, à formuler des idées et des conceptions du monde. Dans *Le Paradoxe du comédien*, Diderot énonce ainsi la tension à l'œuvre : « Être sensible est une chose, et sentir est une autre. L'une est une affaire d'âme, l'autre une affaire de jugement. »

L'accueil des professeurs, inspecteurs et universitaires attachés à renouveler la pensée de la sensibilité, témoigne, cette année encore, de la vitalité des Rencontres philosophiques de Langres. Les approches se feront tour à tour thématiques et historiques, esthétiques et physiologiques, jusqu'à questionner la potentielle sensibilité des machines. Mentionnons également l'action menée *Autour des Rencontres philosophiques de Langres*, qui proposera cette année une « Journée des lycéens » véritable parcours réflexif et créatif à destination des élèves de première et de terminale. On le voit : l'édition 2023 des RPL s'annonce comme une fête de l'enseignement de la philosophie pour le plus grand plaisir de l'esprit et des sens.

Édouard Geffray
Directeur général de l'enseignement scolaire

AGRILL
ATELIER
RESTAURANT
SAINTS-GEOSMES 52

 **LEGENDRE**
COUPELLERIE
ARTS DE LA TABLE
USTENSILES DE
CUISINE
35. rue Diderot - 52200 LANGRES - ☎ 03 25 87 00 63
vincent.legendre52@orange.fr - 📱 ETS LEGENDRE Vincent & Elodie
www.coutellerie-legendre.fr - 📷 - www.outils-de-vannerie.com

 **Le Dépôt Gourmand**
Bien boire et bien manger fort bien travailler.
3, rue Diderot
52 220 LANGRES
Du Mardi au Samedi
10h à 18h en continu
Fermeture
le Dimanche et Lundi
Point relais PICKUP
Plats traiteur - Cave
Épicerie fine - Snack
Coffret cadeau
Tel. 09 73 89 49 48 - ledepotgourmand@gmail.com

 24 Place Jenson
52200 Langres
06.61.17.54.71 ou 06.85.59.23.94
Page Facebook : La Palette
La Palette
Sarl Maithéo
jfhayde@gmail.com
Bar Brasserie Chez J.F.

 **RESTAURANT**
L'AROMATIC
52 RUE DIDEROT
52200 LANGRES
03 25 87 42 96
RESTAURANT.AROMATIC@GMAIL.COM
L'AROMATIC

 **Au Fournil**
de Diderot
45 Rue DIDEROT
LANGRES
09.82.58.51.00
boulangerie.diderot2015@laposte.net

14H ✦ SALLE JEAN-FAVRE

Accueil et allocutions Problématiques et enjeux

À l'évidence, nous sommes des êtres sensibles ; trop sensibles même parfois, ou pas assez, ou pas comme il faudrait. Certains qui s'émeuvent passent pour des pleurnichards ; on moque volontiers celui qui manque de goût, ou de tact, à la manière des mal dégrossés ou des idiots ; et l'on s'étonne de l'indifférence de ceux qui restent « de marbre », là où l'on attend d'eux au moins un mot, un geste, ou même seulement un mouvement. Serai-ent-ils des brutes, ou des monstres, étrangers au monde et à ses modulations sensibles ? Et que sommes-nous ou devenons-nous, lorsqu'à notre tour l'indifférence nous saisit, et que nous passons notre chemin ? Notre regard sur les choses est pétri d'hésitations, tiraillé de conflits qui tiennent sans doute à leur étrangeté ou à l'impuissance de ce regard même. Nous ne sommes apparemment pas sensibles à la manière de la plante ou de l'animal, parce que la sensibilité n'est pas pur affect, elle est bien intelligence des choses. Au point sans doute que le mot même de « sensibilité » se dit et se pense en plusieurs sens : tantôt nous y ajoutons une espèce de perfectionnement des sens, leur énergie animant notre être tout entier, jusque dans ses projections intellectuelles ou discursives les plus sophistiquées. Mais ainsi considérée, la sensibilité s'enveloppe d'une espèce d'opacité : si elle advient parfois comme effet – on ne sera pas resté insensible, on aura été touché – le mouvement d'amont qui y conduit, les mécanismes ou les dynamismes corporels qui rendent possible ou au contraire entravent l'appréhension du sensible, nous débordent et se font inexplicables. Le goût se retourne ou s'étiolle, le plaisir s'émousse ou reprend impromptu sa vigueur, et nous ne savons

pas pourquoi ni comment ça se passe, ni même par où ça passe. Étonnamment, on semble par-là renvoyé à la position singulière que Descartes dit être celle de l'âme – *jamais* en son corps comme un pilote en son navire. Et l'on est aussi invité à des expériences suffisamment déroutantes pour que la sensibilité se marque d'une forme d'inquiétude. Non pas que nous soyons radicalement étrangers à nous-mêmes ou aux autres ; mais plutôt, dans la familiarité même de ce que nous ressentons ou croyons ressentir, de petites et presque imperceptibles distances ou différences viennent changer la réalité ou le sens du ressenti, au point d'en troubler non seulement l'expression et le partage, mais la conscience même. Par paradoxe, toutefois, on peut réaliser que cette distance même ou ce décalage entre ce qu'on dit ou croit ressentir et ce que l'on ressent « vraiment » posent et reposent sans cesse la question d'une authenticité du sensible : que peut nous en apprendre la sensibilité ? et que nous apprennent les bouleversements de ses formes et de ses chemins les plus habituels ? Ce sont ces aventures de la sensibilité que les Rencontres Philosophiques de Langres 2023 tentent d'explorer, au fil des conférences et des séminaires qui permettront d'interroger le foyer même du rapport que nous entretenons avec le monde, avec les autres et avec nous-mêmes.

15H ✦ SALLE JEAN-FAVRE
CONFÉRENCE D'OUVERTURE

Du sensible avant toute chose ! Balbutiements philosophiques

En un même geste, Platon a délimité le sensible (*aisthèton*) par opposition à un intelligible (*noèton*), doté de qualités de permanence et de pleine cognoscibilité. Irrécusable mais relégué pour sa faible réalité (par « participation »), il est saisi par une sensibilité (*aisthanesthai*), effet du commerce contraint de l'âme avec le corps, obstacle au déploiement d'une pure pensée, ajustée à l'être suprasensible. À rebours de Platon, il s'agira de revisiter quelques philosophèmes antérieurs à une telle opposition. Parcourir les « balbutiements » de la philosophie, selon la formule d'Aristote, permettra d'en sonder la consistance propre, sinon la fécondité. Sur les traces d'Empédocle, il sera donc question de « paumes », de pores et d'effluves, d'Éléments-Racines et de mélange parfait, de connaissance du même par le même, de synesthésie et de pensée par rassemblement. Et d'un « je » connaissant, s'instituant au fil de ce processus de sensation-pensée. Héraclite, Démocrite mais aussi Parménide seront également conviés, ainsi, finalement, que le *Ménon*, le *Phédon* et le *Timée*, le *De l'âme* d'Aristote, le *Des sensations* de Théophraste.



Jean-François Balaud est ancien élève de l'ENS, agrégé de philosophie et docteur HDR. Il a été professeur de philosophie ancienne aux universités de Reims Champagne-Ardenne et Paris Nanterre. Il a présidé l'Université Paris Nanterre et l'Établissement public Campus Condorcet. Il est à présent Inspecteur général à l'IGESR. Il a notamment publié *Epicure. Lettres, maximes, sentences* (Livre de Poche), et *Le savoir-vivre philosophique. Empédocle, Socrate, Platon* (Grasset).



18H ✦ THÉÂTRE MICHEL-HUMBERT
**La sensibilité
et les usages du sens**

La sensibilité, en première approche, peut être définie comme la capacité à se laisser affecter par la diversité du sensible. Comme telle, si elle a un fondement naturel, elle ne peut être tenue pour un pur donné : elle s'apprend dans une certaine mesure, ou en tout cas s'exerce. Cet écolage nous rend capable de distinguer ce qui est significatif. À cet égard, la sensibilité semble communiquer avec la notion de « sens ». Le *significatif*, cependant, n'est pas ce qui se définit par la transparence donnée d'un sens, mais plutôt par une certaine saillance, déterminante dans le choix d'un sens. Aussi laisse-t-on échapper l'œuvre de la sensibilité tant qu'on l'identifie à la simple saisie, immédiate ou conduite par l'entendement, d'un sens. L'ambiguïté en vertu de laquelle son idée semble s'appliquer à deux niveaux : l'expérience sensible elle-même comme l'exercice du jugement, est constitutive. C'est qu'en elle il n'y va de rien d'autre que de l'ajustement d'un sens, exigence qui n'inscrit pas tant le sens dans le sensible que notre compétence d'être sensibles au cœur même des usages du sens.



Jocelyn Benoist est professeur de philosophie de la connaissance et de philosophie contemporaine à l'université Paris 1 Panthéon-Sorbonne, membre de l'Institut Universitaire de France. Il est notamment l'auteur de *Sens et sensibilité* et *Le Bruit du sensible* (Éditions du Cerf), et *Logique du Phénomène* (Hermann).

18H ✦ CINÉMA NEW VOX

Sommes-nous devenus insensibles ?

Nous étudierons dans cette présentation la tension entre deux figures contemporaines, celle du spectateur indifférent et celle de l'écorché, l'hypersensible. Sommes-nous devenus insensibles ou trop sensibles ? Quelle est cette nouvelle géométrie variable de la sensibilité : qu'est-ce qui nous touche, qu'est-ce qui nous émeut encore et de quoi, à l'inverse, nous protégeons-nous ? Partant de références phénoménologiques et psychanalytiques, nous interrogerons ces rapports divergents à la sensibilité et leurs conséquences sur la compréhension de l'autre et l'accès à soi.



Claire Marin
professeure en
CPGE littéraires et
économiques,
mais également
membre associée
l'ENS Ulm, SIES
(Séminaire

International d'Etudes sur le Soin).
Elle dirige la collection *Philophile*
chez Gallimard et est l'auteur
de *Hors de moi* (Allia),
Ruptures et Être à sa place
(Éditions de l'Observatoire),
Les débuts (Autrement).

11H ✦ THÉÂTRE MICHEL-HUMBERT

Diderot et la métaphysique du sensible

Diderot s'est beaucoup intéressé à des objets sensibles : il interroge dans les Salons la « magie » des effets produits par des « couches épaisses de couleur », il étudie les métiers dans l'*Encyclopédie* grâce à des images : les articles ne sont pas illustrés par les planches mais en donnent le commentaire. Des caractéristiques sensibles permettent souvent d'effectuer une dramaturgie des problèmes posés dans un texte : paysages variés du jardin des *Promenades de Cléobule*, variations atmosphériques dans le *Supplément au voyage de Bougainville*. Mais le sensible ne relève pas seulement de ce qui est extérieur à l'homme, mais permet de penser l'homme lui-même, sa pensée ou ses valeurs morales étant profondément liées à ses sens. Travaillant sur ces figures paradoxales des Lumières que sont l'aveugle ou le sourd et muet, Diderot met en place « une anatomie métaphysique ». Il y a donc une métaphysique du sensible que nous voulons interroger : le sensible n'est pas dépassé grâce à un mouvement dialectique qui conduirait à partir de lui à la métaphysique, il est en lui-même un objet métaphysique.



Barbara de Negroni
est professeure
de philosophie
en terminale,
hypokhâgne
et khâgne. Elle mène
des recherches
sur le XVIII^e siècle
et est notamment

l'auteur de *Travaux sur la censure
et sur la tolérance : Lectures interdites :
le travail des censeurs au XVIII^e
siècle (1723-1774)* (Albin Michel),
*Intolérances. Catholiques et protestants
en France, 1560-1787* (Hachette).
Édition de textes de Rousseau
(philosophie politique) et de Diderot :
textes philosophiques dans le T. II
Philosophie de la Bibliothèque
de la Pléiade.

11H ✦ CINÉMA NEW VOX

(In)sensibilité surhumaine. Une expérience de symbiose humain-dieu-éléphant-machine

En 2014, l'anthropologue Emmanuel Grimaud et l'artiste Zaven Paré ont conçu une machine qui permettait à n'importe qui de se mettre à la place du dieu Ganesh et d'avoir une conversation. Une expérimentation pleine de péripéties s'est ensuivie à Bombay donnant lieu au film *Ganesh Yourself* (Arte, 2016). Des dizaines d'incarnants, activistes politiques, astrologues ou bien simples volontaires ont incarné le dieu et des centaines de personnes sont venues converser avec la « machine divine » parfois pendant de longues heures. Un véritable théâtre philosophique et politique dont on racontera ici les moments clés. En quoi le dispositif a-t-il permis d'éveiller des (in)sensibilités surhumaines, auxquelles les incarnants n'auraient jamais pensé mais dont les machines ou les dieux seuls ne seraient pas non plus capables ?



Emmanuel Grimaud
est anthropologue,
directeur de
recherche au CNRS.
Il est l'auteur de *Le
sosie de Gandhi ou
l'incroyable histoire
de Ram Dayal
Srivastava*, *Le jour*

où les robots mangeront des pommes,
L'étrange encyclopédie du docteur K,
Dieu Point zéro, *une anthropologie
expérimentale* (PUF métaphysiques)...
Il est aussi cinéaste : *Ganesh Yourself*
et *Black Hole why I have never been a
rose*, curateur d'exposition (*Persona
étrangement humain*, MQB).

14H30 ✦ THÉÂTRE MICHEL-HUMBERT

Vie et sensibilité dans les philosophies de la nature allemandes

Que signifie avoir une sensibilité pour une plante, un animal ? Quel type d'activité ou plus exactement quel équilibre entre l'activité et la passivité est mis en jeu dans le sentir ? Les philosophies de la nature allemandes ont cru trouver dans la théorie de l'irritabilité physiologique de Brown et l'idée d'une force interne d'action et de réaction indépendante de la conscience ce qui permet de se représenter la nature comme une activité vivante et constructive. En découvrant dans l'irritabilité l'équivalent de l'activité absolument autonome fichtéenne qui ne réclame que la sollicitation d'une influence extérieure pour s'exercer, elles se sont fait les héritières d'une tradition qui, de Francis Glisson à Albrecht von Haller et l'École de Montpellier, a essayé de surmonter tout partage du rationnel et du sensible. Canguilhem voyait dans le brownisme le dernier grand système médical et l'exemple même de l'idéologie scientifique, c'est-à-dire d'une construction présomptueuse et déplacée qui, pressée d'anticiper, conclut avant d'avoir les moyens de prouver. Mais cette idéologie n'annonce-t-elle pas ce que la philosophie animale et la philosophie du végétal affirment aujourd'hui, à savoir que les animaux sont des sujets qui constituent le monde et que la vie, jusque dans ses formes les plus simples, porte déjà en soi des qualités cognitives ?



Patrick Cerutti
est professeur en
Première supérieure
au Lycée Albert
Schweitzer du
Raincy. Il est
secrétaire de
rédaction de la
Revue philosophique

de la France et de l'étranger et
directeur de la collection *Thema*
chez Vrin. Il a publié différentes
traductions et études sur l'idéalisme
allemand et la phénoménologie.

14H30 ✦ CINÉMA NEW VOX

La construction de la sensibilité féminine

La construction de la catégorie de « sensibilité féminine » a historiquement constitué un biais épistémique qui a conduit à mettre en question les modes d'accès à l'objectivité. L'intervention se propose de revenir sur la pertinence de cette catégorie.



Anne-Lise Rey est professeure de philosophie des sciences à l'Université Paris Nanterre. Elle travaille sur les rapports entre science et philosophie à l'Âge classique.

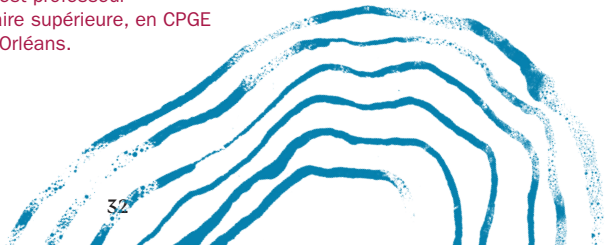
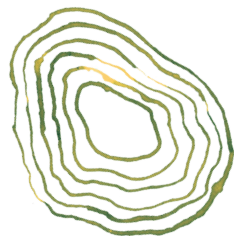
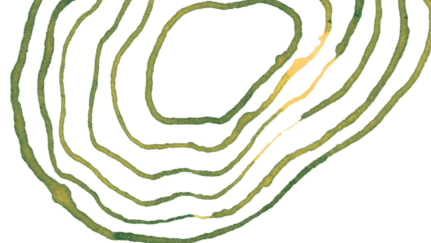
13H30 ✦ THÉÂTRE MICHEL-HUMBERT

De la sensibilité au sentir

C'est avec une force et une simplicité inégalée que Platon a su orienter notre attention en direction des Idées, qui, loin de former un monde purement intelligible, constituent, dans le seul et unique monde que nous habitons, l'être même du sensible. Si donc la sensibilité peut désigner la faculté que nous avons d'accueillir les objets qui nous affectent, elle est aussi le concept qui vise à dire ce qu'il en est de l'être-sensible. Mais parce que la sensibilité a été très vite interprétée comme la qualité d'un sujet rationnel, il n'est pas étonnant qu'elle ait pu, au même titre que les affects et les sentiments, être considérée — après la représentation et la volonté — comme un phénomène de troisième rang. Et parce que le sujet a lui-même été compris comme un étant parmi les autres étants, il n'est pas non plus surprenant que la dimension temporelle de ce qu'il conviendrait de nommer la *sentir* plus que la sensibilité, ait tout simplement été manquée. En partant de la détermination heideggerienne de l'être-au-monde comme être-affecté, nous montrerons comment la psychologie et la biologie phénoménologiques (E. Straus et K. Goldstein) permettent de repenser la sensibilité depuis le sentir, mais aussi de congédier les oppositions sclérosées (corps-âme-esprit), et d'ouvrir ainsi l'accès à une entente renouvelée de notre vie charnelle.



Sébastien Perbal est professeur de philosophie, chaire supérieure, en CPGE au Lycée Pothier d'Orléans.



13H30 ✦ CINÉMA NEW VOX

La sensibilité aux couleurs – De Goethe à Kandinsky

Dans *La théorie des couleurs*, partant du blanc et du noir, Goethe expérimente la persistance rétinienne et la formation d'ombres colorées. Grand admirateur de ce poète, Ernst Cassirer visite les hôpitaux où sont soignés par les Gestaltistes des soldats de la première guerre lésés au cerveau. Il analyse l'achromie, l'incapacité à ranger des écheveaux de couleurs selon le cercle chromatique. Ce qu'il baptise prégnance symbolique intéresse Maurice Merleau-Ponty. Chaque donnée sensible perçue ici et maintenant ne prend sens qu'intégrée dans un champ, orienté selon la lecture que la fonction symbolique en élabore. Dans *Du spirituel dans l'art*, Vassily Kandinsky interroge la manière dont les couleurs s'inscrivent dans des formes. Pourquoi certaines couleurs paraissent-elles centripètes, d'autres centrifuges ? Construisant ses compositions à partir des impressions sensibles reçues et des libres expressions qui en surgissent, il cherche avec Paul Klee comment des signes peuvent fonctionner comme autant de poteaux indicateurs de lecture du champ coloré. Quelles sont les valeurs symboliques du blanc et du noir selon Kandinsky ? Pourquoi Pierre Soulages n'a-t-il pas la même sensibilité au noir que lui ?



Muriel van Vliet est normalienne, agrégée de philosophie, auteure d'une thèse publiée sous le titre *La forme selon Ernst Cassirer*,

De la morphologie au structuralisme (PUR), qui interroge la manière dont Merleau-Ponty, Lévi-Strauss et Foucault ont lu ce philosophe. Elle a publié récemment *L'anthropologie de l'art* (Apogée), qui interroge l'art comme facteur de culture. Elle enseigne en classes préparatoires à Saint-Brieuc et est chargée de cours à Rennes 1 et 2.

10H30 ✦ SALLE JEAN-FAVRE

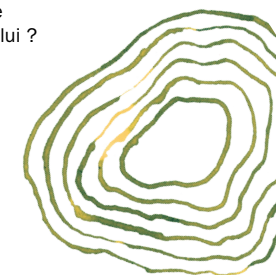
CONFÉRENCE DE CLÔTURE

Au cœur du sensible

Le sensible est-il une propriété des choses ou une qualité qu'y projette notre sensibilité ? Dans ce cas, la sensibilité n'accueillerait pas le monde comme il est, réputé « sensible », mais elle lui assignerait cette dimension qui nous le rend proche, à défaut de nous le rendre clair, par quoi nous nous y familiarisons et nous donnons les moyens de sa découverte. Il faut alors faire l'hypothèse que si la sensibilité est une « faculté », ce n'est pas tant celle du sensible que celle de provoquer une éclosion de l'intelligible au cœur même des choses.

Au cœur des fonctions et des mécanismes corporels, nos productions intellectuelles et symboliques pourraient bien jouer un rôle déterminant et non pas subalterne, comme on le postule parfois, notamment dans l'explication du rapport que nous entretenons au monde, c'est-à-dire aux choses autant qu'aux autres. Être sensible, être touché, être affecté, c'est sans doute « chose mentale ». À condition, il est vrai, que l'âme ne soit pas dans le corps, et peut-être parce qu'elle est le corps.

Paul Frank Burmat a enseigné la philosophie en CPGE littéraires. Son approche de la philosophie a toujours été pluraliste et adossée à la conviction que les chemins qui mènent à la clairière du concept s'ouvrent par la lecture, la méditation et l'interprétation diffractées des textes de la tradition philosophique. Aujourd'hui il n'enseigne plus mais ne se lasse pas de promouvoir une vision ouverte, plurielle et concrète à la fois de l'enseignement de la philosophie.



SAMEDI 7



A ⚡ SALLE JEAN-FAVRE / SALLE 1

L'art à l'ère du virtuel : activation et interaction sensible

L'art virtuel se veut immersif, participatif, interactif. Sorties de leurs cadres, la peinture et la photographie se métamorphosent en immenses projections sous les yeux ébahis de leurs nouveaux publics. La sculpture et l'architecture invitent le visiteur à la traverser au lieu de la contourner. Parfois à l'aide d'un casque de réalité virtuelle, on fait l'expérience de Monet, Chagall. On est invité à sentir de manière charnelle l'art. Ainsi, l'art virtuel

et virtualisé permettrait de créer un système dynamique relationnel d'interaction. Or, la virtualisation de l'art constitue-t-elle le paradigme de la réception de l'art et de ce qu'elle implique logiquement ? Si cela est contestable (la participation, l'immersion et l'interaction comme modèle de réception), que peut nous apprendre l'analyse des modalités interactives de l'art déployées par le contexte numérique de l'art ? Cette analyse des conditions de réception

de l'art aura pour fil conducteur la proposition de Nelson Goodman explicitée dans *L'art en théorie et en action* : une œuvre d'art n'est ce qu'elle est que par son activation, et donc ce que nous faisons avec elle et non ce qu'elle ferait sans nous, indépendamment de nous.

Sandrine Darsel, professeure de philosophie en CPGE, Lycée Chateaubriand (académie de Rennes)

B ⚡ SALLE JEAN-FAVRE / SALLE 2

L'éducation de la sensibilité

La sensibilité apparaît tout à la fois comme une donnée naturelle – tous les animaux sont des êtres sensibles – et un état à construire – on devient sensible à. Il s'agirait alors d'interroger la sensibilité dans le moment de sa constitution, envisagée comme une disposition en puissance. Si les sens sont incontestablement mobilisés, quelque chose de l'âme ou de l'esprit entre aussi nécessairement en jeu, ce qui interdit de réduire la sensibilité à la simple sensation. Le seul caractère fonctionnel d'un

organe sensible ne suffit pas à constituer sa sensibilité, et la sensibilité en général. C'est ce passage des sens à la sensibilité que nous efforcerons de questionner à partir de trois grands problèmes : quelle est la nature de la sensibilité s'il s'agit de la distinguer de la nature sensible ?, qu'est-ce que « devenir sensible » et quelle est la part du langage dans cette éducation de la sensibilité ? Toute éducation de la sensibilité ne risque-t-elle pas en réalité de la mutiler ? Peut-on à l'inverse penser

une « sensibilité authentique » ? S'il paraît nécessaire de partir de la manière dont Aristote nous invite à penser cette question, nous aurons également l'occasion de mobiliser d'autres auteurs, en particulier Condillac et Merleau-Ponty.

Magali Lombard, IA-IPR de philosophie (académies d'Amiens et de Reims)
Elsa Guiader, professeure de philosophie, Lycée Edmé Bouchardon (académie de Reims)

C ⚡ SALLE JEAN-FAVRE / SALLE 3

Les voix du sensible : des expressions de la sensibilité en musique

On prête à la musique le pouvoir privilégié d'exprimer des sentiments, le « monde intérieur » du compositeur, de l'interprète, de l'auditeur. La voix joue ici un rôle modélisant : le chant, véritable schème expressif, commande l'ordonnement des sons en structures quasi discursives, jusque dans la musique instrumentale : « langages musicaux » des compositeurs, « phrasé » des interprètes. Ce modèle fait-il droit à la puissance expressive de la musique dans sa diversité ? N'y a-t-il d'expressivité musicale que sous l'empire de la voix, dans et par le chant, ou bien ce dernier

n'est-il qu'un principe d'ordre et de formalisation, artifice au-delà duquel d'autres modes d'expression musicale de la sensibilité sont possibles ? On cherchera, dans les œuvres, les écrits des artistes et les textes philosophiques de quoi penser l'augmentation ou l'altération de la puissance expressive de la voix, la façon dont ce schème se trouve institué et interrogé par les musiciens eux-mêmes. La première séance explorera la constitution de la matrice vocaliste dans l'histoire de la musique et la philosophie de l'art, la seconde interrogera les types d'expression

musicale et les concepts de sujet sensible construits et critiqués par les musiciens et les philosophes au XIX^e siècle, la troisième les usages étendus de la voix dans les musiques contemporaines.

Eric Le Coquil, IA-IPR de philosophie (académies de Créteil et d'Orléans-Tours)
Emilie Bathier, IA-IPR de philosophie (académies de Créteil et d'Orléans-Tours)
Mathias Gault, professeure de philosophie, Lycée Etienne Bezout Nemours (académie de Créteil)

D ⚡ SALLE JEAN-JACQUES ROUSSEAU / HÔTEL DE VILLE

La sensibilité chez Michel Henry : un levier pour renverser le monde

Chez Michel Henry, la sensibilité n'est fondamentalement ni une propriété des choses dites « sensibles », ni une faculté adaptée à la détermination de leurs qualités. Elle est d'abord ce par quoi un sujet est sensible à sa propre corporalité qu'il vit

intérieurement en s'éprouvant ainsi comme « chair ». Cette approche singulière suffit à subvertir toute la tradition philosophique que Michel Henry lit de façon critique. C'est donc Michel Henry Lecteur que nous lirons ensemble.

Yann Martin, IA-IPR (académie de Nancy-Metz)
Martin Steffens, professeur de philosophie en CPGE, lycée Fustel de Coulanges (académie de Strasbourg)

E ⚡ SALLE D'HONNEUR / HÔTEL DE VILLE

« Le mimosa sans moi » Le sujet de la sensibilité : un certain état de la sensibilité peut-il ramener au monde tel qu'il est en deçà du sujet humain ?

Le séminaire sera articulé autour de l'image du « mimosa sans moi » évoquée par Francis Ponge dans *La Rage de l'expression*. Deux champs poétiques s'imposent en l'occurrence, deux grands pôles de l'expression de la « subjectivité sans sujet » (Blanchot) : d'une part la poésie objectiviste, le poète considéré comme **greffier du Texte** ; d'autre part la poésie dé-subjectivée, le poète conçu comme **berger de la Parole**. Nous pourrions confronter ces approches sur la base de la tentative d'expression de l'horreur que lui offrent le « monde de la vie » (Merleau-Ponty / E. Straus)

Holocauste de Charles Reznikoff ; pour la figure du poète, berger de la Parole, nous mobiliserons *La Fugue de la mort* de Paul Celan, en prenant comme fil conducteur l'analyse déployée dans *Ce qui reste d'Auschwitz* de Giorgio Agamben. La sensibilité apparaîtra, au terme de ce parcours, davantage comme une raison « augmentée » que comme une faculté aveugle, passive, incomplète, tendant vers l'idée rationnelle qui lui confère enfin sa dignité et son sens. Nous réinvestirons alors l'expérience de toute la richesse que lui offrent le « monde de la vie » (Merleau-Ponty / E. Straus)

aussi bien que la *sentience* de l'être naturel (C. Pelluchon), renouant par là avec l'évidence selon laquelle nous ne sommes pas qu'au monde mais du monde.

Sébastien Hoët, professeur de philosophie, Lycée Fénélon (académie de Lille)
Hervé Oulc'hen, professeur de philosophie, Lycée général des Nerviens (académie de Lille)
Julien Puissant, professeur de philosophie, Lycée Fénélon (académie de Lille)

Vendredi :
8h45/10h15 et 16h30/18h

Samedi :
8h30/10h

INFORMATIONS PRATIQUES

RÉSERVATIONS

Du vendredi 29 septembre au dimanche 8 octobre, l'intégralité des propositions est accessible gratuitement ou au chapeau et la réservation a lieu auprès du service Spectacles et Associations (sauf indications contraires).

• Ouverture des réservations en ligne le 1^{er} septembre sur le site

langres.festik.net

• Ouverture des réservations physiques et téléphoniques le jeudi 14 septembre : Service Spectacles et Associations de la Ville de Langres, Maison du Pays de Langres, square Olivier-Lahalle, 52200 Langres
Tél : 03 25 87 60 34
accueil.spectacles.associations@langres.fr

• Ouvert du lundi au jeudi de 13h30 à 17h et le vendredi de 10h à 12h et de 13h30 à 17h. Du 25 septembre au 7 octobre, ouverture exceptionnelle du lundi au samedi de 10h à 12h et de 13h30 à 17h.

• Ouverture des portes et des sites 30 min avant chaque manifestation.

HORAIRES DES LIEUX D'EXPOSITION

• **Musée d'Art et d'Histoire**,
place du Centenaire
De 9h à 12h et de 13h30 à 18h30, fermeture le mardi.

• **Maison des Lumières Denis Diderot**,
1 place Pierre-Burelle
De 9h à 12h et de 13h30 à 18h30, fermeture le lundi.

Billet unique pour les deux musées :
tarif plein 7 € / tarif réduit 4 €. Voir conditions sur www.musees-langres.fr.
Gratuit dimanche 1^{er} octobre, jeudi 5 octobre et dimanche 8 octobre.

• **Médiathèque Marcel-Arland**,
rue Cardinal-de-la-Luzerne
Ouverture exceptionnelle samedi 7 octobre de 10h à 18h et dimanche 8 octobre de 10h à 17h à l'occasion de la Librairie Philosophique (lire p. 13 et suivantes).
www.mediatheques-langres.fr

CONTACTS

Coordination service Spectacles et Associations de la Ville de Langres :
03 25 87 60 34

langres.fr
f @LangresGrandLangres

Association ARPL :
Rencontres-philosophiques-langres.com
f @rencontresPhilosophiquesDeLangres

Programme sous réserve de modifications.

Renseignements
03 25 87 60 34

Impression : Imprimerie a.mercy
Graphisme : Atelier Pangram / Hisu Lee-unsplash

