

NOUVELLE FORMULE

LANGRES & CO



ÉDITO

Du 17 janvier au 16 février la campagne nationale du recensement commence. Les habitants de Langres ne sont

pas les seuls concernés. Ceux de Lecey, Saint-Ciergues, Saint-Maurice, Saints-Geosmes, Chateney-Vaudin, Charmes, Rolampont et Faverolles le sont aussi et chacune de nos communes organise cet événement citoyen qui revient tous les 5 ans.

Langrois, Langroises, mobilisez-vous ! Lors des deux dernières campagnes de recensement, de trop nombreuses personnes n'ont pas répondu ou n'ont pas été recensées. Cet état de fait est préjudiciable à la ville : une personne non recensée, c'est un petit morceau de route ou de service en moins. En effet, un grand nombre de rentrées d'argent des communes est lié au nombre d'habitants.

Je compte sur vous pour accueillir de la meilleure manière les agents recenseurs !

Sophie DELONG



LANGRES & CO.
La com' proche de vous !



À LANGRES
OUVREZ VOTRE PORTE
c'est le recensement



NOËL
Découvrez le programme



Langres à la Renaissance : une ville qui fait couler de l'encre

Ces derniers mois, le regard des touristes mais aussi des journalistes s'est porté sur Langres. L'évènement Langres à la Renaissance n'y est pas pour rien ! Pour preuve, en plus des **38 000 entrées** enregistrées, la plus grande ville fortifiée d'Europe a fait l'objet de **500 parutions** dans la presse dont **360 pour la presse nationale** ! Une année Renaissance qui a permis à de nombreux journalistes de découvrir ce trésor perché qu'est notre ville. De plus, Langres Renaissance a bénéficié de nombreux articles dans la presse Art/Culture du type *Connaissance des arts* ou encore *l'Œil*.

Parce qu'il faut bien parler d'argent, les six mois d'évènement ont rapporté plus de **38 000 € de chiffre d'affaires** aux musées, dont plus de

20 000 € pour la billetterie de l'exposition labellisée et **11 666 € pour son catalogue**, sans compter les retombées indirectes pour les commerces et hébergements touristiques locaux. Nombreux ont cru en ce projet puisque **les subventions se sont élevées à près de 400 000 €** (Etat, Région, Département et Groupement d'Intérêt public de Haute-Marne-GIP52). De quoi redonner le sourire aux personnes qui pensent encore que notre territoire n'attire plus...



LANGRES SAISON CULTURELLE L'HEURE DU BILAN



La Philosophie, mais pas que pour les philosophes !

Chaque année les Rencontres Philosophiques de Langres attirent encore plus ! Pour preuve, si en 2011, lors de leur lancement, 3 700 personnes avaient fait le déplacement, **en 2018, on parle de plus de 9 400 entrées soit 3 000 de plus que l'année 2017.**

La raison ? Une programmation culturelle toujours plus riche, festive et accessible. Accessible à tous, oui, la philosophie est à la portée de tous, et c'est ce qu'ont voulu prouver le Forum Diderot et la Ville de Langres. Des expositions gratuites, du cinéma, des spectacles, etc. pari réussi ! Le thème de cette année, l'art, a également été choisi afin de clore l'année Renaissance, et en beauté s'il vous plaît !

Une chose est certaine, les Rencontres Philosophiques ont encore de beaux jours devant elles.



LANGRES & CO

LA COM' PROCHE DE VOUS !



Si vous lisez cet article c'est que vous avez été attiré par le nouveau Journal du Grand Langres et de la Ville de Langres. Vous avez été hypnotisé par ce format et cette typographie originale. Pas besoin de nous le dire, on le lit dans vos yeux ! Mais ce qui vous a surtout interpellé c'est son nom ! Vous vous êtes dit « Langres&Co, Langres et Compagnie ? et les autres communes, elles sont où ? » Vous avez alors bien fait d'ouvrir ce journal, nous allons tout vous dire !

Une marque de Territoire



Langres&Co est votre nouveau journal de la Ville de Langres et du Grand Langres. Il remplace le Trait d'Union. Langres&Co car vous avez voté pour ce nom sur les réseaux sociaux. Langres&Co pour Langres, le produit d'appel du territoire, la ville qui attire toujours plus de touristes chaque année. Le Grand Langres c'est Co comme COmmunauté de COmmunes mais aussi COopération, COmpétences, COmmerces, COnstructions, etc.

Langres&Co, la marque d'un territoire où la qualité de vie n'est plus à démontrer. Langres&Co pour que vous soyez fiers de votre territoire, en perpétuel développement. Langres&Co pour se tourner vers l'international, au même niveau que les grandes villes, rester attractifs et accueillir toujours plus de touristes. Il est donc indispensable de se moderniser ! Cette stratégie sera déclinée sur les réseaux sociaux et l'application mobile.



Avec vous, vraiment partout



Oui, vous avez bien lu, nous avons bien dit Application mobile ! Quand on vous dit que la communication est proche de vous, elle est même dans votre poche. On l'a bien compris, votre compagnon de tous les instants, même aux toilettes, c'est votre smartphone ! Alors on en profite. Pour que vous soyez informés à tout moment des actualités du Grand Langres, nous avons lancé Langres&Co, l'application gratuite avec toutes les actualités de votre Ville et de votre comcom. Celle-ci vous permettra aussi d'avoir des notifications afin d'être alertés sur tous les événements. Ne dévoilons pas tous ses secrets et découvrez-la plutôt en téléchargeant Langres&Co sur Android et Iphone.

Ce n'est pas tout



Nous avons aussi dépoussiéré nos deux sites Internet pour n'en faire plus qu'un : celui de la Ville de Langres et du Grand Langres. Un site Internet avant tout pratique, qui vous simplifie la vie. Des actualités, un agenda mais surtout un site qui vous accompagne dans vos démarches ! Alors vite rendez-vous sur www.grand-langres.fr

Enfin, et cela depuis quelques temps maintenant, nous sommes de vrais geeks, présents sur les réseaux sociaux tels que Facebook et Instagram. Nous assumons, nous sommes chauvins et adorons prendre en photos toutes les pépites du territoire. Faites pareil et mentionnez @langresgrandlangres sous vos photos Instagram, nous vous partagerons !

RESTEZ CONNECTÉS

 www.grand-langres.fr |   @langresgrandlangres

*ce qui s'est passé
ce qui va se passer*



LES BRÈVES À NOTER

1 - LA TUFIERE DE ROLAMPONT

Pour des raisons de sécurité, la tufière de Rolampont, cet escalier naturel construit par le ruissèlement de l'eau, est actuellement interdite d'accès. **Les frênes atteints de la chalarose, un champignon qui les dessèche et finit par les faire mourir, ont été abattus.** Mais la remise en état du site et des sentiers pédestres environnant va nécessiter encore quelques aménagements, il faudra attendre le printemps pour aller (re)découvrir ce lieu magique.



2 - BIENTÔT À SAINTS-GEOSMES

Saints-Geosmes investit dans un pôle social, culturel et inter-générationnel. Un bâtiment de 1000 m² sera adossé à la salle polyvalente. Sa configuration intérieure permettra à diverses associations ou groupes d'effectuer des animations simultanément. La proximité avec le bâtiment existant permettra de recevoir des manifestations de grande envergure. En effet, la superficie s'élèvera à 2000 m² ! Un parking complémentaire est également prévu. Le bâtiment sera mis à disposition des associations, des habitants, des syndicats, etc. Un peu de patience, les travaux débiteront courant décembre pour une période de 15 mois !

3 - ÉLECTIONS

Ne vous précipitez pas pour vous inscrire sur les listes électorales, les règles ont changé ! A compter du 2 janvier 2020, les demandes d'inscription pourront être déposées, au plus tard, le 6^{ème} vendredi précédant le scrutin. A titre transitoire, entre le 1^{er} janvier 2019 et le 1^{er} janvier 2020, les demandes d'inscription sur les listes électorales seront déposées, au plus tard, le dernier jour du deuxième mois précédant un scrutin. **Pour les élections européennes du 26 mai 2019, la date limite d'inscription est donc fixée au dimanche 31 mars 2019.**

4 - PLAN MERCREDI

Votre enfant a entre 3 et 12 ans et s'ennuie le mercredi ? Nous avons la solution ! **A partir du 9 janvier 2019, tous les mercredis, en période scolaire, à Langres, Montigny-le-Roi ou Rolampont, des activités culturelles, artistiques, sportives, scientifiques, etc.** leur seront proposées. Objectif : s'amuser, bouger, fabriquer et découvrir.

Renseignements : Pôle Enfance & Jeunesse au 03 25 84 35 70 ou service.enfance@grand-langres.fr

5 - ESSAYE MON JOB D'AGENT

Ni costume. Ni tailleur. Fin novembre, le Maire et les Adjointes de la Ville, la Présidente et les Vice-présidents du Grand Langres **ont vécu une demi-journée atypique, en enfilant les « uniformes » des agents des collectivités.** L'objectif de cette action inédite : un moment de découverte, de partage et d'échange, afin de proposer un service public au plus près des besoins des citoyens. Une action appréciée de tous qui sera renouvelée !



7 - EXPOSITION : 14-18



The last ! Une dernière exposition « **Laissez-vous conter 14-18 : Langres en guerre** » vient clore le cycle de commémorations initié depuis 2014 par le service Patrimoine de la ville de Langres. Cette exposition est visible jusqu'au 24 mars 2019 à la salle Colson de la Maison des Lumières, de 13h30 à 17h30. Chaque exposition s'accompagne d'une brochure disponible à la vente dans les boutiques des musées de Langres.

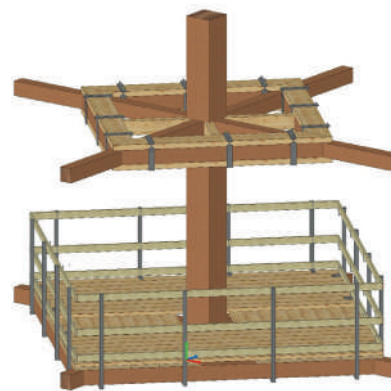
8 - URBANISME

Partez à la découverte du territoire du Grand Langres ! Dans le cadre du Plan Local d'Urbanisme Intercommunal et de l'Habitat (PLUi-H), et pour faire suite au diagnostic du territoire établi par le bureau d'études Initiative, Aménagement et Développement (IAD), **une exposition de présentation va faire le tour de la communauté de communes. Cette dernière circulera dans toutes les communes de chaque secteur à raison d'un mois dans chacune d'elles.** Pour en savoir plus, rendez-vous sur le site Internet www.langres.fr.

9 - ASSAINISSEMENT

Un réseau d'assainissement tout neuf ! Le Syndicat Intercommunal d'Assainissement du Lac de Charmes a engagé, en 2015, une réflexion pour réhabiliter le réseau d'assainissement dont il a la gestion. **Une première tranche de travaux est en cours d'achèvement. Celle-ci concerne les communes de Bannes et Changey.** En 2019, seront lancées les études pour les 2 autres tranches pour les communes de Neuilly l'Evêque, Charmes et son lac. L'ensemble des travaux représente un coût de près de 6 millions d'€ (subventionné à 80%) et s'étalera sur les 3 prochaines années.

6 - TOUR DE NAVARRE



Moiser ? Madriers ? Enrayure ? Gousset ? Pourquoi pas libellule ou papillon ! **La monumentale charpente de la tour de Navarre de Langres a besoin de fortifications.** C'est pourquoi cet hiver, les Charpentiers d'Is vont renforcer le 3^{ème} niveau d'enrayure, en assemblant madriers en sapin et brides métalliques afin de conforter l'existant dans l'attente de travaux plus conséquents.

10 - MAISON MÉDICALE DE MONTIGNY



Vous êtes un-e professionnel-le de santé et souhaitez vous installer loin du tumulte des grandes villes, au cœur de la nature, dans une commune accueillante dans un territoire où la qualité de vie est proche du rêve ? Nous avons ce qu'il vous faut ! La maison médicale de Montigny-le-Roi. A partir du 31 décembre, une surface de 20m² sera disponible et à compter du 31 janvier 2019, un cabinet d'une surface de 19,9 m² ainsi qu'un atelier de 10,10m² n'attendront que vous ! On en a peut-être fait un peu trop mais vous pouvez tout de même **contacter le service Urbanisme urbanisme@grand-langres.fr ou au 03 25 86 86 85.**

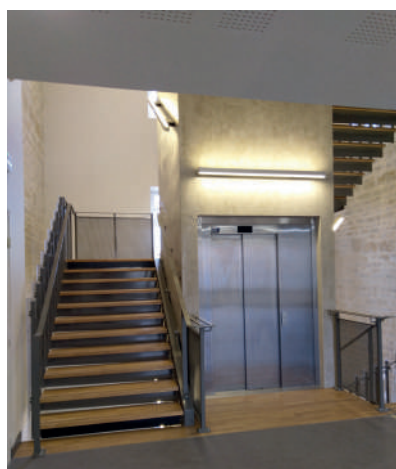
CITADELLE DE LANGRES BÂTIMENT 21



Le bâtiment 21 fait sa Renaissance

2018, année de la Renaissance, sous toutes ses formes ! En effet, nous pourrions croire que le bâtiment 21 a souhaité prendre part à l'évènement Langres Renaissance puisque les travaux sont maintenant terminés et (re)dévoilent une architecture qui a marqué l'histoire de la ville.

Une renaissance qui est l'œuvre de l'architecte Jean-André Martin de Joinville qui a su tirer parti des particularités de ce bâtiment, à l'origine militaire, en y associant du contemporain à la vieille pierre. Des travaux réalisés par 10 entreprises et parmi elles, 9 sont Haut-marnaises. Ne faisons pas durer le suspense plus longtemps, voyez plutôt cette frise chronologique qui vous dévoile les différents chantiers qui ont marqué le bâtiment 21 ces dernières années.



Pour les entreprises à la recherche de locaux, contacter le service Urbanisme du Grand Langres : urbanisme@grand-langres.fr ou au 03 25 86 86 85.

2013

Début de la réhabilitation par l'aménagement, au rez-de-chaussée, de la Maison de L'Enfant. Composée d'une crèche de 40 berceaux et d'un Relais d'Assistantes Maternelles (RAM) qui ont ouvert leurs portes en septembre 2014.

2016

Aménagement d'une grande partie du premier étage pour accueillir la Circonscription d'Action Sociale (CAS) du Conseil Départemental.

JUIN 2018

Achèvement des locaux de l'entreprise Randstad, au deuxième étage du bâtiment.

DÉCEMBRE 2018

Achèvement des travaux du Centre Médico-Psycho-Pédagogique (CMPP) situé au deuxième étage ainsi qu'un auditorium où se tiendront les conseils communautaires du Grand Langres et de nombreuses autres réunions et 2 bureaux qui seront occupés par le Service d'Education Spéciale et de Soins à Domicile (SESSAD) de l'Institut Médico Educatif (IME).

L'histoire n'est pas terminée, il reste à aménager un peu plus de 300m² au 1er étage, ce qui ne saurait tarder, car le Grand Langres a pour projet d'y installer son Centre Intercommunal d'Action Sociale (CIAS) qui offre des prestations complémentaires à celles de la CAS. Restera alors 7 cellules, qui représentent une surface d'environ 750m², à aménager au 2^{ème} étage. Cellules, qui ne tarderont pas à trouver preneurs étant donné la beauté des lieux et leur emplacement stratégique, au cœur d'un quartier en pleine recomposition.

LANGRES VIABILITÉ HIVERNALE : MODE D'EMPLOI



Boule de neige et jour de l'an et... une chanson entêtante non ? L'hiver arrive ! Comme chaque année, le Centre Technique Municipal de la Ville de Langres se prépare, et s'organise pour réagir rapidement aux premières chutes de neige, au verglas et au gel. Pour cela, un dispositif d'organisation de viabilité hivernale est mis en place.

OBJECTIF ?

Assurer le maintien ou le rétablissement des conditions de circulation propres à garantir la sécurité des usagers de la route et des piétons. Priorité à l'hôpital, aux pompiers, aux administrations et aux écoles. Un plan établit les rues déneigées en priorité.

QUAND ?

Du 19 novembre 2018 au 10 mars 2019. L'organisation de la viabilité hivernale est coordonnée avec la Préfecture, la DDT, le Conseil Départemental, les sociétés d'autoroutes et les responsables des services techniques des trois grandes villes du département.

Durant cette période, le Centre Technique Municipal de la ville de Langres se mobilise 24h/24 et 7j/7.

COMMENT ?

Via les alertes météo de Météofrance, et le suivi heure par heure sur un site pointu dédié à la météo hivernale Météogroup.

ÉTAPE 1 : de jour comme de nuit, le responsable d'astreinte effectue des patrouilles et vérifie l'état des routes et déclenche les opérations de salage et de déneigement si nécessaire.

ÉTAPE 2 : En cas d'alerte et après signalement des patrouilleurs, les équipes de la Ville de Langres interviennent rapidement grâce aux 3 saleuses et aux 2 tracteurs dont elles disposent. L'an passé, la ville a fait l'acquisition d'une petite saleuse pour passer plus aisément dans le centre historique.

ET BIEN SÛR,
SOYEZ PRUDENTS
SUR LA ROUTE !



ÉTAPE 3 : Au petit matin, une unité d'agents à pied assure également le déneigement des trottoirs à proximité des établissements recevant du public.

En cas de pluie verglaçante, un pré-salage des voies est effectué. La priorité est au dégagement des routes. Pour des raisons de sécurité, certaines voies peuvent être fermées à la circulation.



Quels moyens ?

- 300 tonnes de sel disponibles ! Ce stock peut permettre de tenir 10 jours en cas de chutes de neige ininterrompues. Un point sur le stock de sel est fait chaque semaine à la demande de la Préfecture, afin de se préparer à un éventuel épisode neigeux important.
- 40 Bacs à sel ont été mis en place sur l'ensemble du territoire communal.
- 20 agents d'astreinte sur toute la période de viabilité hivernale.

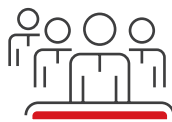
Qui sont les acteurs ?

Les services de la Ville de Langres, la DIR Est, le Conseil Départemental, et vous, propriétaires Langrois et Grand-langrois ! Selon l'arrêté municipal n° 15122017AP il vous appartient de bien déneiger et déverglacer les trottoirs devant chez vous.

Quelques conseils pratiques :

- Prévoir une bonne largeur de déneigement
- Ne pas recouvrir les bouches incendies
- Laisser libre l'accès au passage piéton
- Ne pas pousser la neige dans le caniveau mais en bord de trottoir

À LANGRES OUVREZ VOTRE PORTE

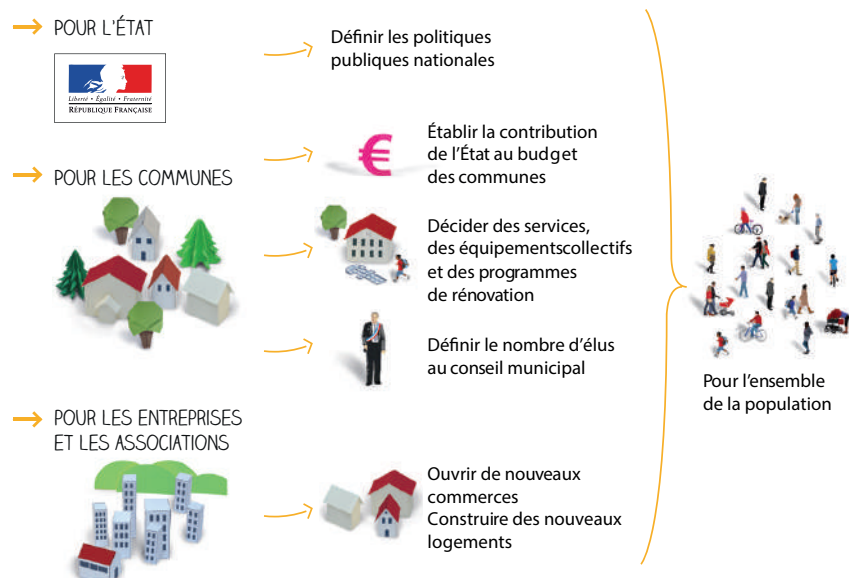


c'est le recensement

Un langrois, deux langrois... un euro, deux euros... **À partir du 17 janvier et jusqu'au 16 février 2019**, on vient vous compter, non pas pour vous embêter mais permettre à la ville d'investir pour vous. En effet, plus il y a d'habitants plus les dotations de l'État sont importantes ! Afin de mettre fin aux idées reçues, nous avons décidé de faire un petit peu de pédagogie sur cette campagne indispensable pour l'avenir de votre ville.

IDÉE REÇUE N° 1 : ÇA NE SERT À RIEN !

FAUX Le recensement des habitants de Langres va permettre à l'Etat de définir la hauteur de sa participation au budget de la commune, le nombre de conseillers municipaux et/ou le nombre de pharmacies. Ouvrir une crèche, installer un commerce, construire des logements ou développer des moyens de transport sont des projets s'appuyant sur la connaissance de la population.



IDÉE REÇUE N° 2 : MES INFORMATIONS VONT ÊTRE DIVULGUÉES !

FAUX Le recensement se déroule selon des procédures réglementées par la Commission nationale de l'informatique et des libertés (CNIL). **Le traitement des questionnaires est mené de manière confidentielle, votre nom et votre adresse ne sont pas enregistrés et ne sont pas conservés dans les bases de données.** Enfin, toutes les personnes ayant accès aux questionnaires (dont les agents recenseurs) sont tenues au secret professionnel.

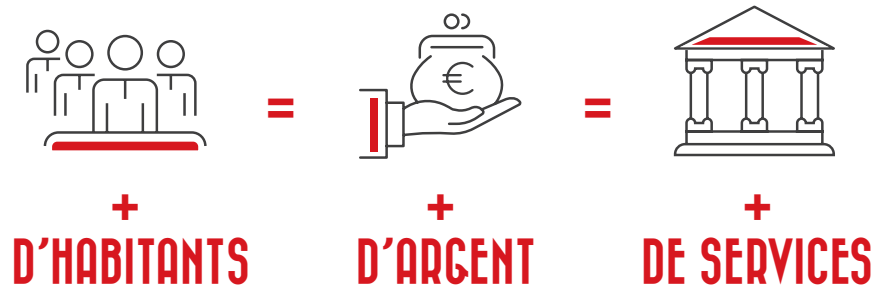


C'EST GRÂCE AUX DONNÉES COLLECTÉES QUE L'ON PEUT CONCEVOIR ET RÉALISER LES PETITS ET LES GRANDS PROJETS QUI VOUS CONCERNENT

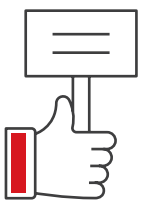
Passage des
agents recenseurs

17 janvier > 16 février

**PRENEZ
-NOTE**



Le Recensement c'est à Langres mais aussi dans d'autres communes du Grand Langres ! En effet, les habitants de Lecey, Saint-Ciergues, Saint-Maurice, Saints-Geosmes, Chatenay-Vaudin, Charmes, Rolampont et Faverolles sont également concernés ! La démarche et la procédure sont les mêmes que pour Langres ! Pour plus d'information, renseignez-vous auprès de votre mairie.



IDÉE REÇUE N°3 : ÇA PREND DU TEMPS ET C'EST COMPLIQUÉ !

Pensez au recensement en ligne
www.le-recensement-et-moi.fr

FAUX Un agent recenseur, recruté par la mairie se présente chez vous muni de sa carte officielle. **Il vous remet vos identifiants pour vous recenser en ligne ou, si vous ne le pouvez pas, les questionnaires papier à remplir qu'il viendra récupérer à un moment convenu avec vous.** Pour les personnes ne se sentant pas à l'aise avec l'outil

informatique et souhaitant tout de même préserver l'environnement en répondant au questionnaire en ligne, la Ville de Langres met à disposition un ordinateur et l'aide d'un agent afin de vous aider dans votre démarche.

MAINTENANT PLUS D'EXCUSE, ON OUVRE SA PORTE À L'AGENT RECENSEUR, CAR C'EST POUR LE BIEN DE TOUS ET SURTOUT LE VÔTRE !

LE RECENSEMENT EN LIGNE, ON A TOUS À Y GAGNER !

COMMENT ÇA MARCHE ?

- 1 **Rendez-vous sur www.le-recensement-et-moi.fr** et cliquez sur

ACCÉDER AU QUESTIONNAIRE EN LIGNE

LE RECENSEMENT DE LA POPULATION EST GRATUIT. NE RÉPONDEZ PAS AUX SITES QUI VOUS RÉCLAMERAIENT DE L'ARGENT

- 2 **Saisissez vos codes d'accès personnels** qui se trouvent sur la notice remise par l'agent recenseur.

Vos identifiants pour vous faire recenser en ligne sur www.le-recensement-et-moi.fr

Code d'accès : V Q F T N A 3 3
Mot de passe : M J b q a t 7 7

- 3 **Entrez ensuite les informations** de votre logement renseignées par l'agent recenseur. Elles se trouvent également sur la notice.

Caractéristiques de votre logement à recopier sur le questionnaire en ligne

0 1 0 3
IRIS, lot ou district
0 1 4 0 0 5
Rang A Rang L

- 4 **Répondez au questionnaire** Vous serez guidé à chaque étape.

- 5 **Validez** et c'est terminé ! Envoyer les questionnaires



DES AVANTAGES POUR TOUS

Pour vous



- Pas de nouveau rendez-vous à prendre avec l'agent recenseur pour le retour des documents
- Un remplissage guidé et simplifié
- Une confidentialité toujours garantie

TOP SECRET

Pour votre mairie et l'Insee



- Moins de papier à gérer
- Une collecte facilitée et performante

Pour tous



- Plus écologique car moins de papier
- Plus de 4,9 millions de personnes ont répondu en ligne en 2018 soit 31 tonnes déjà économisées !
- Un recensement moins coûteux

LES LIEUX D'ACCUEIL

Accueil de la mairie de Langres
Place de l'hôtel de Ville
De 8h30 à 12h et de 13h30 à 17h00
Tél : 03 25 87 77 77

Centre Social M2K
Bibliothèque René Goscinny
79 Av. de la résistance à Langres
De 10h à 12h et de 14h à 18h
Tél : 03 25 86 86 79

Centre Intercommunal d'Action Sociale (CIAS)
Place Eponine à Langres
De 8h à 12h et de 13h30 à 17h
Tél : 03 25 84 82 48

Bibliothèque Marcel Arland
Rue C. de la Luzerne à Langres
Mardi et Vendredi de 13h30 à 18h
Mercredi et Samedi de 9h30 à 12h et 13h30 à 18h
Tél : 03 25 87 63 00

DÉVELOPPEMENT ÉCO.



ALCEDO *Chasse et Pêche*

« CRÉÉ PAR DES PASSIONNÉS... POUR DES PASSIONNÉS »



Arnaud SIMON, 47 ans, Haut-marnais, passionné de chasse et de nature depuis son plus jeune âge a ouvert en août dernier, un nouveau magasin à Langres dédié aux chasseurs et aux pêcheurs. Il s'agit d'une franchise nationale, ALCEDO, ce magasin est le 15^{ème} à ouvrir en France, l'unique dans le Nord-Est.

Comment vous est venue l'idée d'ouvrir ce magasin ?

Cela fait une vingtaine d'année que je pense à ce projet ! Attaché à notre territoire, chasseur, je savais qu'il y avait un marché à prendre sur le secteur de Langres. Trois études de marché ont été réalisées et ont conforté mon idée qu'il y avait un réel potentiel.

Combien d'emplois avez-vous créés ?

J'ai recruté une personne spécialisée dans la pêche, l'idée étant de partager nos connaissances et de pouvoir répondre à chaque demande de nos clients.

Quels sont les retours de vos clients ?

Les retours des clients sont bons, et les résultats des premiers mois confirment leurs dires, et sont encourageants pour l'avenir.

D'où viennent vos clients ?

De la région de Langres bien sûr, d'en dessous Chaumont, du nord de la région Dijonnaise (Selongey, Is sur Tille), du Châtillonnais. Pour ces clients, Langres est facile d'accès notamment pour y faire leurs courses.

Quels sont vos produits phares ?

Pour la chasse : les armes, les munitions, les optiques, et les accessoires pour les chiens.

Pour la pêche : les cannes, les moulinets, les leurres.

Pour l'ensemble, les vêtements et les chaussants.

Vos points forts ?

Nos conseils, nos articles moyen/haute gamme offrant des produits de qualité et de haute technicité, si nous n'avons pas ce que veut le client en magasin, nous pouvons commander. Nos services comme notre carte de fidélité gratuite, un bassin pour tester les leurres, un atelier de réparation pour les armes au niveau de la centrale avec des armuriers diplômés, le réglage des armes, l'installation d'optique sur place. Et enfin, nos actions : nocturne de chasse, nos ateliers pêche sur inscription, etc.

LALLEMANT *Fermetures*

TOUJOURS UNE LONGUEUR D'AVANCE

Situé à Is-en-Bassigny, Lallemand Fermetures, c'est avant tout une histoire de famille ! En 1954, Jean Lallemand crée une entreprise de menuiserie bois, en 1984, l'entreprise familiale est reprise par son fils Jean-Luc. Qui, à son arrivée, développe deux secteurs d'activité importants : la fabrication industrielle de menuiserie et la fabrication de maisons à ossature bois. Ce virage est un véritable succès ! En dix ans, un millier de maisons à ossature bois sont produites. C'est aussi grâce à la fabrication de volets battants ou coulissants et de portes de garage, que l'entreprise LALLEMANT FERMETURES devient l'un des leaders de la fabrication de fermetures sous toutes ses formes : Bois, PVC et Aluminium.

L'alliance audacieuse du savoir-faire à la haute-technologie permet à l'entreprise de prospérer dans la France entière, en s'adaptant toujours au marché et aux besoins de ses clients.

En 2017, un nouveau virage est pris ! Une habitation sur dix en France est en bois ! LALLEMANT FERMETURES en fabrique depuis plus de 30 ans, ils ont tous les atouts pour proposer un nouveau système de construction, et développe la maison à ossature bois avec l'enveloppe RESPIR®. Un modèle déposé, original et adapté à une maison 100% naturelle. Avec des frais d'entretien réduits par rapport à la maison traditionnelle, elle permet de réaliser d'importantes économies d'énergies et participe à la protection de l'environnement.

Une maison témoin a été construite à Is-en-Bassigny, ainsi que des villas dans le Sud de la France.

Lallemand Fermetures continue à façonner son avenir et à viser l'excellence en proposant des produits de haute qualité. Associé avec Corrèze Fermetures depuis 2006, il compte aujourd'hui plus de 300 salariés répartis sur 7 entreprises basées en Haute-Marne, en Bretagne, en Vendée ainsi que dans la Drôme.

Vous souhaitez jeter un œil sur le savoir-faire de cette entreprise Grand-Langroise, rendez-vous sur : www.lallemand-ossatures-bois.fr



POUR DÉCOUVRIR CE MAGASIN :

📍 ALCEDO - ZA du Sabinus
Rue Louis LEPITRE - 52200 LANGRES

CONTACTEZ LES :

LALLEMANT FERMETURES 📍
4, rue du Gué - 52140 Is-en-Bassigny

DÉCHETS MÉNAGERS LA COLLECTE DE PROXIMITÉ



*en passe de gagner
la bataille du prix !*

Tandis que les points de collecte de proximité se multiplient sur le territoire, la communauté de communes du Grand Langres et le Syndicat Départemental d'Énergie et des Déchets font le bilan financier de cette année qui a été marquée par l'annonce d'une réduction de 20 à 33% de la facture liée à nos poubelles !

Les bons points de la collecte de proximité

Au 1^{er} décembre, 27 communes sur 54 sont en collecte de proximité soit 9 700 habitants.

6 communes supplémentaires seront équipées d'ici mars 2019 ainsi que les faubourgs de Langres.

Le centre historique de Langres fera l'objet d'une attention particulière en 2019 tandis qu'il est prévu de débiter les discussions avec les 20 communes restantes du Bassigny.



30 000 sacs de pré-collecte sont en cours de distribution dans les communes, pour vous faciliter le tri et le transport des emballages recyclables aux points de

collecte de proximité. Robustes, bien taillés pour ne pas qu'une fois pleins ils soient trop lourds, et esthétiques, ces trois sacs vont devenir l'allié indispensable de la gestion de vos déchets. Le petit plus : les consignes de tri rappelées sur les côtés du sac.

En euros, en euros, en euros...

Le marché de collecte des déchets ménagers attribué à SALEUR (52) et SITA (groupe SUEZ), démarré en avril 2018, a permis aux élus du Grand Langres de consentir une baisse de 20 € au lieu des 12 € votés en 2017, pour les usagers en collecte de proximité. À Langres, en 2019, c'est même 36 € de moins que paieront les redevables.

Mensualiser c'est gérer

Trop peu d'entre vous ont opté pour le prélèvement automatique (environ 1 redevable sur 10). Dommage, avec le prélèvement automatique, vous payez votre facture en 8 mensualités, sans frais supplémentaires. Pour opter pour le prélèvement automatique, rendez-vous sur www.grand-langres.fr rubrique Services > Environnement et déchets > Déchets ménagers, téléchargez le contrat de prélèvement automatique.

Et si on faisait des émules ?

L'agglomération de Chaumont a demandé au SDED d'étudier le déploiement de la collecte de proximité sur certains quartiers de Chaumont et/ou certaines communes. 30% de la population nationale est actuellement en collecte de proximité, qu'il s'agisse de villes (Bar-sur-Aube, Metz, Troyes) ou de villages éclatés en plusieurs hameaux parfois distants de plusieurs kilomètres (Haut-Jura).

Adressez-vous là où il faut.

Posez vos questions relatives à la facturation de vos poubelles à la communauté de communes du Grand Langres lors des permanences déchets ménagers (emménagement, déménagement, changement de la composition du foyer, garde alternée des enfants, etc.)



Le lundi 8h30 - 12h00
Le vendredi 13h30 - 17h00
03 25 87 77 77 / ordures.menageres@grand-langres.fr

Signalez un problème de collecte au SDED (bac à roulette cassé, bac ou sac non ramassé, point de collecte de proximité saturé, etc.)



Du lundi au vendredi de 8h00 à 12h00 et de 13h30 à 17h00
03 25 35 09 29 / sd52@sd52.fr
Dépôt sauvage : mairie de la commune

AQUA- LANGRES FOURMILLE D'IDÉES !



À quelques jours de sa grande tournée de distribution des cadeaux, le Père Noël fera un détour par AQUALANGRES, il viendra en personne à la rencontre des baigneurs petits et grands !

Retenez cette date ! **SAMEDI 22 DÉCEMBRE**

_ 14h00 à 17h00 _

Les maîtres-nageurs ont préparé de nombreux jeux et animations, en attendant l'arrivée du Père Noël prévue à 16h30 avec un goûter !

_ 18h00 à 20h00 _

Soirée AQUAGYM années 80 !
Avec un apéro pour clôturer l'évènement !
Pensez à vous inscrire à l'accueil ! Tarif : 9.90 €.

_ Le bonus du Père-Noël ! _

Un bassin sportif rempli de structures gonflables, scooters subaquatiques et jets skis gonflables !

Et pour les grands, besoin de décompresser ?
N'oubliez pas l'espace balnéo !

Les vacances de Noël s'étalent du vendredi 21 décembre au soir au dimanche 6 janvier inclus.

Attention, le Centre Aquatique sera fermé les 24, 25 et 31 décembre ainsi que le 1^{er} janvier.



Après Noël, encore des vacances

Et pendant les vacances d'hiver du vendredi 8 février au soir au dimanche 24 février inclus, le bassin sportif sera encore inondé de surprises en tous genres ! Structures gonflables, jeux de balles, etc.
Suivez le Centre aquatique Aqualangres sur Facebook @aqualangres !

Retrouvez les horaires d'ouverture
« spéciales vacances » sur www.langres.fr
ou alors téléchargez notre appli mobile **Langres & Co**



AQUALANGRES vous facilite la vie !

Depuis quelques mois déjà, nous travaillons en sous-marin pour vous offrir à la rentrée prochaine, la possibilité de saisir vos inscriptions en ligne ! Fini la file d'attente dans le hall !

Vous pourrez saisir les inscriptions, réinscriptions de vos enfants, et les vôtres bien-sûr pour le cours d'aquagym, d'aquabike, etc. directement via notre site internet www.langres.fr



8 décembre > 8 Janvier

LA PATINOIRE ET SES CHALETS

🌲 PLACE JENSON 🌲

Du 8 décembre 2018 au 6 janvier 2019

MARCHÉ DE NOËL

MADE IN PAYS DE LANGRES

🌲 PLACE DIDEROT 🌲

15 et 16 + 22 et 23 décembre de 16h à 20h

LA MAISON DU PÈRE NOËL

🌲 3 RUE JEAN ROUSSAT 🌲

Du 12 au 24 décembre

LE CONTE DE NOËL

LA ROBE DE NOËL

🌲 RUE JEAN ROUSSAT 🌲

LE CONCERT DE NOËL

🌲 CATHÉDRALE DE LANGRES 🌲

Dimanche 16 décembre à 16h

VISITE GUIDÉE

À LA RECHERCHE DE NOËL

Mercredis 5, 12 et 19 décembre de 15h à 17h

JEU DE PISTE

SUR LA TRACE DES PINGOUINS

Jeu de piste familial par Les Chats Perchés

LE CARROUSEL JULES VERNE 1900

🌲 PLACE ZIEGLER 🌲

Du 20 décembre 2018 au 4 janvier 2019

AQUANOËL !

🌲 PISCINE AQUALANGRES 🌲

Samedi 22 décembre

NOËL À LA BONNELLE !

🌲 GYMNASÉ DE LA BONNELLE 🌲

Judi 27 décembre de 14h à 17h

LE JEU DE NOËL

SUIVEZ LES PINGOUINS

Gagnez une année shopping d'une valeur de 1 200 €

ATELIERS SCULPTURE

DE LA TERRE PAR SYCHA

🌲 PLACE ZIEGLER 🌲

26, 28 et 29 décembre de 15h à 17h

17 décembre 2018
> 28 février 2019



À VOS AGENDAS

Un extrait de ce qui va se passer cet hiver.

L'INTÉGRALITÉ DE L'AGENDA EST À RETROUVER SUR L'APPLICATION MOBILE LANGRES&CO ET SUR WWW.LANGRES.FR.

DÉCEMBRE 2018

EXPOSITION

Du samedi 10 novembre au dimanche 24 mars de 13h30 à 17h30

Langres - Maison des Lumières - Salle Colson
Laisser-vous conter 14-18 : Langres en Guerre
Gratuit.
Rens. 03 25 86 86 20

ANIMATION

Du samedi 8 décembre au dimanche 6 janvier
Langres - Place Jeanson

Patinoire pour les enfants et ses chalets
Payant.

Ouverture : Mercredi, vendredi, samedi de 16h00 à 20h00 et dimanche de 15h à 19h.

PHILO

Mardi 18 décembre à 20h30

Langres - Bibliothèque Marcel Arland
Soirée philo : L'oubli
A partir de 15 ans.
Gratuit.
Ins. et Rens. 03 25 87 63 00

ANIMATION

Mercredi 19 Décembre - de 7h30 à 18h30

Langres - Accueil de Loisirs et Salle Jean Favre
Noël commun des accueils de loisirs
(Langres/Montigny/Rolampont)
Matin : fabrication de lutins
Après-midi : Spectacle suivi d'un goûter avec les parents
Rens. 03 25 84 35 70

ANIMATION

Mercredi 19 décembre

Langres - Musée d'Art et d'Histoire
De 14h00 à 15h30 : pour les 7-12 ans : **Atelier « Habitat du paléolithique supérieur »**
De 16h15 à 17h15 : pour les 4-6 ans : **Visite contée « Erika et Nahuru, les deux petits magdaléniens »**
Tarif atelier : 3,00 € et tarif visite : 2,00 €. Ins. et Rens. 03 25 86 86 86

ANIMATION

Du jeudi 20 décembre au dimanche 6 janvier

Langres - Place Ziegler
Carrousel Jules Verne 1900
Payant.

CONFÉRENCE

Jeudi 20 décembre à 18h00

Langres - Musée d'Art et d'Histoire
Conférence sur les apports de l'anthropologie biologique ou pourquoi conserver des restes humains au musée
Gratuit.
Rens. 03 25 86 86 86

ANIMATION

Vendredi 21 Décembre - de 17h00 à 18h30

Langres - Salle Jean Favre
Noël du CLAS
(Contrat local d'Accompagnement et de Solidarité)
Jeux de société et goûter en famille
Gratuit.
Rens. 03 25 84 35 70

ANIMATION

Samedi 22 décembre

Langres - Aqualangres
De 14h00 à 17h00 : **Aqua-Famille** : Parcours et jeux aquatiques en famille (*Prix de l'entrée*)
De 18h00 à 20h00 : **Aqua-Night : Soirée Aquagym années 80, des cadeaux et un apéro** (9,90 € : inscriptions à l'accueil)
Ins. et Rens. 03 25 84 25 10

ANIMATION

Mercredi 26 décembre

Langres - Maison des Lumières
De 14h00 à 16h00 : pour les 7-12 ans : **Atelier « Nature Morte »**
De 16h15 à 16h45 : pour les 4-6 ans : **Visite contée « Jupiter et Junon recevant le nectar d'Hébé »**
Tarif atelier : 3,00 € et tarif visite : 2,00 €. Ins. et Rens. 03 25 86 86 86

ANIMATION

Jeudi 27 Décembre - de 14h00 à 17h00

Langres - Gymnase de la Bonnelle
Noël de la M2K
Ateliers créatifs et maquillage, des jeux, lecture de contes, et un magnifique goûter de Noël.
Gratuit.
Rens. 03 25 86 86 79

ANIMATION

Vendredi 28 décembre de 10h00 à 11h00 et de 11h00 à 12h00.

Langres - Bibliothèque Marcel Arland
Papillotes d'Histoires
Tapis à histoires créés par l'association « Les petits Baluchons ». Pour les 3-6 ans.
Gratuit.
Ins. et Rens. 03 25 87 63 00

ANIMATION

Vendredi 28 décembre de 14h00 à 16h00.

Langres - Musée d'Art et d'Histoire
Les supers-méchants ont volé Noël
Chasse au trésor parents/enfants : découverte du musée par le biais d'une enquête sur la piste de la hotte du père Noël, volée par un super-méchant. Pour les 7-12 ans accompagné d'un adulte.
Tarif : 3,00 € par enfant et 10,00 € par adulte.
Ins. et Rens. 03 25 86 86 86

JANVIER 2019

GEEK

Janvier, février et mars

Langres - Bibliothèque Marcel Arland
Aux horaires d'ouvertures de la médiathèque
A disposition : **une sélection de 60 jeux vidéo jouables sur les principales plateformes.**
Gratuit.
Rens. 03 25 87 63 00

ANIMATION

Mercredi 2 janvier

Langres - Musée d'Art et d'Histoire
De 14h00 à 16h00 : pour les 7-12 ans : **Visite ludique « à la découverte des périodes historiques »**
De 16h15 à 17h00 : pour les 4-6 ans : **Visite ludique « à la découverte des périodes historiques »**
Tarif visite : 2,00 €. Ins. et Rens. 03 25 86 86 86

ANIMATION

Jeudi 10 janvier de 14h00 à 16h00

Langres - 19, Avenue du Général De Gaulle - Bât. les Tulipes
Gouter à la parentalité
Gratuit.
Rens. 03 25 86 86 39

THÉÂTRE

Mercredi 16 janvier à 10h30 et à 18h30

Langres - Salle Jean Favre
BOOM : pièce visuelle pour une interprète et 72 cubes. Boom parle de cet équilibre, si fragile qui nous fait tenir debout et qui compose le monde auquel nous appartenons. A partir de 18 mois. Durée : 30 min.
Tarifs : 8,00 €/5,00 €. Rens. et Rés. : 03 25 87 60 34

ANIMATION**Mercredi 16 janvier**

Langres - Musée d'Art et d'Histoire
De 14h00 à 16h00 : pour les 7-12 ans : **Visite ludique « à travers le temps et la chronologie »**
De 16h15 à 17h15 : pour les 4-6 ans : **Visite ludique « à travers le temps et la chronologie »**
Tarif visite : 2,00 €. *Ins. et Rens. 03 25 86 86 86*

MAGIE**Jeudi 17 janvier à 14h15 et à 20h30**

Langres - Théâtre
EVIDENCES INCONNUES : Spectacle de magie contemporaine, 3 personnes tentent de défier le hasard. Coïncidence ou destin ? Hasard ou nécessité ?
Durée : 1h20.
À partir de 12 ans.
Tarifs : 12,00 €/10,00 €/5,00 €. *Rens. et Rés. : 03 25 87 60 34*

CONFÉRENCE**Jeudi 17 janvier 2019 à 18h00**

Langres - Musée d'Art et d'Histoire
« Regards artistiques sur la guerre et la vie militaire (Haute-Marne, fin XIX^e-XXI^e siècles) »
Conférence par Samuel Mourin
Gratuit.
Ins. et Rens. 03 25 86 86 86

ANIMATION**Samedi 19 janvier à 20h30**

Langres - Bibliothèque Marcel Arland
Nuit de la lecture
Coins et recoins, visite loufoque, geekeries, montage vidéo, escape game, beautés anciennes, piscine à doudous, quizz musical, plaidoiries littéraires, stand librairie, détente et cocooning, etc.
Tous publics.
Gratuit.
Ins. et Rens. 03 25 87 63 00

THÉÂTRE**Mercredi 23 janvier à 10h30 et à 18h30**

Langres - Salle Jean Favre
GEHENNE : Comédie dramatique d'Ismaël Saïdi sur le thème de la radicalisation abordé ici sur le ton de l'humour.
Tarifs : 8,00 € - Gratuit - 15 ans.
Rens. et Rés. : 03 25 03 28 20

MUSIQUE**Vendredi 25 janvier à 20h30**

Langres - Hall Salle Jean Favre
DAN GHARIBIAN TRIO : Chansons et ballades tziganes, arméniennes, russes et blues grec.
Tarifs : 12,00 €/9,00 €/5,00 €. *Rens. et Rés. : Mélanges Improbables : 06 42 87 91 42*

PHILO**Dimanche 27 janvier à 15h00**

Langres - Théâtre
Le temps de la création : une occasion de lancer le compte à rebours vers les RPL 2019.
Tarifs : 10,00 €/8,00 €/5,00 €. *Rens. et Rés. : 03 25 87 60 34*

ANIMATION**Mercredi 29 janvier**

Langres - Maison des Lumières
De 14h00 à 16h00 : pour les 7-12 ans : Atelier **« Découverte des fonds marins »**
De 16h15 à 17h00 : pour les 4-6 ans : Atelier **« Découverte des fonds marins »**
Tarif atelier : 3,00 €. *Ins. et Rens. 03 25 86 86 86*

MUSIQUE**Mercredi 30 janvier à 18h30**

Langres - Théâtre
Les rendez-vous de l'école de musique : auditions des élèves et professeurs de l'Ecole Municipale de Musique de Langres.
Gratuit.
Rens. 03 25 87 04 17

FÉVRIER 2019**CHANT****Samedi 2 février à 20h30**

Langres - Théâtre
WALLY : PROJET DERLI
Ce Wally nouvelle formule, c'est son histoire faite d'émotions et de souvenirs. C'est la nôtre aussi car les chansons parlent de ce monde qui s'est quelque peu emballé autour de nous.
Tarifs : 17,00 €/12,00 €/5,00 €. *Rens. et Rés. : Mélanges Improbables : 06 42 87 91 42 - 03 25 87 67 67*

DANSE**Mardi 5 février à 18h30**

Langres - Salle Jean Favre
SOLEIL : Un solo de danse contemporaine, africaine et hip-hop, un conte chorégraphique sur le désir et le plaisir. Soleil propose un apprentissage poétique du partage. Durée : 30 min.
À partir de 20 mois.
Tarifs : 8,00 €/5,00 €. *Rens. et Rés. 03 25 87 60 34*

PHILO**Mardi 5 février à 20h30**

Langres - Bibliothèque Marcel Arland
Soirée philo : la solitude, fardeau ou chance ?
Tous publics.
Gratuit.
Ins. et Rens. 03 25 87 63 00

ANIMATION**Jeudi 7 février de 14h00 à 16h00**

Langres - 19, Avenue du Général De Gaulle - Bât. les Tulipes
Gouter à la parentalité
Gratuit.
Rens. 03 25 86 86 39

MUSIQUE**Samedi 9 février à 21h00**

Langres - Salle Jean Favre
TEK 52 RELOADED 6.0 : concert de musique électro avec les performances de plusieurs D.J.
Payant.
Rens. 06 75 08 59 20

ANIMATION**Mercredi 13 février**

Langres - Maison des Lumières
De 14h00 à 15h30 : pour les 7-12 ans : Atelier **« Pastel »**
De 16h15 à 17h15 : pour les 4-6 ans : Atelier **« Découverte de l'Encyclopédie »**
Tarif atelier : 3,00 €. *Ins. et Rens. 03 25 86 86 86*

ANIMATION**Vendredi 15 février de 9h45 à 10h15**

Langres - Bibliothèque Marcel Arland
Comptines gourmandes.
15 mois - 3 ans.
Gratuit.
Ins. et Rens. 03 25 87 63 00

GEEK**Samedi 16 février de 10h00 à 12h00**

Langres - Bibliothèque Marcel Arland
Café Geek et Café Bis : promotion des logiciels libres et l'informatique alternative et solidaire. Tous pulics.
Gratuit.
Ins. et Rens. 03 25 87 63 00

ANIMATION**Mercredi 20 février**

Langres - Musée d'Art et d'Histoire
De 14h00 à 15h30 : pour les 7-12 ans : **Atelier « La parure et les bijoux au fils des siècles »**
De 16h15 à 17h15 : pour les 4-6 ans : **Atelier « La parure et les bijoux au fils des siècles »**
Tarif atelier : 3,00 €. *Ins. et Rens. 03 25 86 86 86*

CONFÉRENCE**Jeudi 21 février 2019 à 18h00**

Langres - Musée d'Art et d'Histoire
« L'identité féminine au regard des textes des Lumières » par Philippe Salvadori
Gratuit.
Ins. et Rens. 03 25 86 86 86

GEEK**Samedi 23 février de 10h00 à 12h00**

Langres - Bibliothèque Marcel Arland
Café Geek et Café Bis : promotion des logiciels libres et l'informatique alternative et solidaire. Tous pulics.
Gratuit.
Ins. et Rens. 03 25 87 63 00

DANSE**Mardi 26 février à 20h45**

Langres - Salle Jean Favre
CAROLYN CARLSON - SEEDS : Retour à la terre : entre ode joyeuse à la terre et fable sombre sur les dangers qui la menace, Seeds, graine en anglais, est une fable écologique et dansée.
À partir de 7 ans.
Tarifs : 17,00 €/12,00 €/5,00 €. *Rens. et Rés. 03 25 87 60 34*

ANIMATION**Mercredi 27 février**

Langres - Musée d'Art et d'Histoire
De 14h00 à 15h30 : pour les 7-12 ans : Atelier **« Fabrication d'une lampe à graisse »**
De 16h15 à 17h15 : pour les 4-6 ans : Atelier **« Fabrication d'une lampe à graisse »**
Tarif atelier : 3,00 €. *Ins. et Rens. 03 25 86 86 86*

SPECTACLES VIVANTS**Du jeudi 7 mars au samedi 23 mars**

Langres
FESTIVAL TINTA'MARS
www.tintamars.com
Rens. et Rés. 03 25 87 60 34

Langres&Co : journal de la Ville de Langres et de la Communauté de Communes du Grand Langres
Directrices de publication : Sophie DELONG, Marie-José RUEL
Rédaction : Justine ANGELOT et Céline JOFFRAIN
Photos tous droits réservés
Illustration de Une : INSEE
Conception : studio langrois ChromeHello
Fabrication : l'agence Haut-Marnaise ippac.fr
Imprimé à 12000 exemplaires en Haute-Marne dans le respect des normes environnementales en vigueur.



Dépôt légal à parution - N°ISSN en cours
Contact : communication@grand-langres.fr



LANGRES & CO.



ACTUS
DÉMARCHES
SORTIES

...



L'APPLI MOBILE DU GRAND-LANGRES

Soyez informés partout et en temps réel !
Téléchargez GRATUITEMENT l'application